




Dell Latitude E5540

Lastniški priročnik

Regulativni model: P44G
Regulativni tip: P44G001



Opombe, svarila in opozorila

-  **OPOMBA:** OPOMBA označuje pomembne informacije, ki vam pomagajo bolje izkoristiti računalnik.
-  **POZOR: PREVIDNO** označuje možnost poškodbe strojne opreme ali izgube podatkov in vam svetuje, kako se izogniti težavi.
-  **Opozorilo: OPOZORILO** označuje možnost poškodb lastnine, telesnih poškodb ali smrti.

Copyright © 2015 Dell Inc. Vse pravice pridržane. Ta izdelek je zaščiten z amerškimi (ZDA) in mednarodnimi zakoni o avtorskih pravicah ter intelektualni lastnini. Dell™ in logotip Dell sta blagovni znamki družbe Dell Inc. v Združenih državah Amerike in/ali v drugih pristojnostih. Vse druge znamke in imena, omenjene v tem dokumentu, so lahko blagovne znamke ustreznih družb.

2015 -3

Rev. A04

Kazalo

1 Delo v notranjosti računalnika.....	5
Preden začnete z delom znotraj računalnika.....	5
Izklop računalnika.....	6
Ko končate delo v notranjosti računalnika.....	7
2 Odstranjevanje in nameščanje komponent.....	8
Priporočena orodja.....	8
Pregled sistema.....	8
Odstranitev baterije.....	9
Namestitev baterije.....	10
Odstranjevanje kartice SD.....	10
Nameščanje kartice SD.....	10
Odstranitev kartice ExpressCard.....	10
Namestitev kartice ExpressCard.....	11
Odstranjevanje okvirja zaslona.....	11
Namestitev okvirja zaslona.....	11
Odstranitev zaslonske plošče.....	11
Namestitev zaslonske plošče.....	12
Odstranjevanje kamere.....	13
Nameščanje kamere.....	13
Odstranitev okvirja tipkovnice.....	13
Namestitev okvirja tipkovnice.....	14
Odstranitev tipkovnice.....	14
Namestitev tipkovnice.....	15
Odstranjevanje pokrova osnovne plošče.....	15
Namestitev pokrova osnovne plošče.....	16
Odstranjevanje pomnilniškega modula.....	16
Nameščanje pomnilniškega modula.....	16
Odstranjevanje trdega diska.....	17
Namestitev trdega diska.....	18
Odstranjevanje ohišja trdega diska.....	18
Nameščanje ohišja trdega diska.....	19
Odstranjevanje optičnega pogona.....	19
Namestitev optičnega pogona.....	20
Odstranjevanje kartice WLAN.....	20
Nameščanje kartice WLAN.....	20
Odstranjevanje gumbne baterije.....	21
Namestitev gumbne baterije.....	21


Odstranjevanje tečaja zaslona.....	21
Nameščanje tečaja zaslona.....	22
Odstranjevanje naslona za dlani.....	22
Namestitev naslona za dlani.....	23
Odstranjevanje ležišča za kartico ExpressCard.....	24
Nameščanje ležišča za kartico ExpressCard.....	24
Odstranitev sistemskega ventilatorja.....	25
Namestitev sistemskega ventilatorja.....	25
Odstranjevanje matične plošče.....	26
Namestitev matične plošče.....	27
Odstranjevanje hladilnika.....	28
Nameščanje hladilnika.....	29
Odstranjevanje V/I-plošče (levo).....	29
Nameščanje V/I-plošče (levo).....	30
Odstranjevanje V/I-plošče (desno).....	31
Nameščanje V/I-plošče (desno).....	31
Odstranjevanje napajalnega priključka.....	32
Nameščanje napajalnega priključka.....	33
Odstranjevanje zvočnikov.....	33
Nameščanje zvočnikov.....	34
Odstranjevanje plošče za lučke stanja.....	34
Namestitev plošče za lučke stanja.....	35
3 Nastavitev sistema.....	37
Zagonsko zaporedje.....	37
Navigacijske tipke.....	37
Možnosti sistemskih nastavitev.....	38
Posodobitev BIOS-a	49
Geslo za sistem in nastavitve.....	49
Dodelitev gesla za sistem in gesla za nastavitve.....	50
Izbris ali sprememba obstoječega gesla za sistem in/ali nastavitev.....	50
4 Diagnostika.....	52
Diagnostika izboljšane predzagonkega ocenjevanje sistema (ePSA).....	52
Lučke stanja naprave.....	53
Lučke stanja baterije.....	53
5 Tehnični podatki.....	54
6 Vzpostavljanje stika z družbo Dell.....	60


Delo v notranjosti računalnika


Preden začnete z delom znotraj računalnika


Upoštevajte ta varnostna navodila, da zaščitite računalnik pred morebitnimi poškodbami in zagotovite lastno varnost. Če ni drugače navedeno, se pri vseh postopkih, opisanih v tem dokumentu, predpostavlja, da so zagotovljeni naslednji pogoji:


- prebrali ste varnostna navodila, priložena vašemu računalniku.
- Komponento lahko zamenjate ali – če ste jo kupili ločeno – namestite tako, da postopek odstranitve izvedete v obratnem vrstnem redu.


 **Opozorilo:** Preden začnete z delom v notranjosti računalnika, preberite varnostne informacije, ki so priložene računalniku. Za dodatne informacije o varnem delu obiščite domačo stran za skladnost s predpisi na naslovu www.dell.com/regulatory_compliance.

 **POZOR:** Večino popravil lahko opravi samo pooblaščen serviser. Popravljate ali odpravljate lahko samo težave, ki so navedene v dokumentaciji izdelka ali po napotkih podpornega osebja prek elektronske storitve ali telefona. Škode, ki je nastala zaradi popravil, ki jih družba Dell ni odobrila, garancija ne krije. Seznanite se z varnostnimi navodili, ki so priložena izdelku, in jih upoštevajte.

 **POZOR:** Elektrostatično razelektritev preprečite tako, da se ozemljite z uporabo traku za ozemljitev ali občasno dotaknete nepobarvane kovinske površine, na primer priključka na hrbtne strani računalnika.


 **POZOR:** S komponentami in karticami ravnajte previdno. Ne dotikajte se komponent ali stikov na kartici. Kartico prijemajte samo za robove ali za kovinski nosilec. Komponente, kot je procesor, držite za robove in ne za nožice.

 **POZOR:** Ko odklopite kabel, ne vlecite kabla samega, temveč priključek na njem ali pritrdilno zanko. Nekateri kabli imajo priključek z zaklopnimi jezički; če izklapljate tak kabel, pritisnite na zaklopni jeziček, preden izklopite kabel. Ko priključke ločujete, poskrbite, da bodo poravnani, da se njihovi stiki ne zvijejo. Tudi preden priključite kabel, poskrbite, da bodo priključki na obeh straneh pravilno obrnjeni in poravnani.

 **OPOMBA:** Barva vašega računalnika in nekaterih komponent se lahko razlikuje od prikazane v tem dokumentu.

Pred posegom v notranjost računalnika opravite naslednje korake, da se izognete poškodbam računalnika.

1. Delovna površina mora biti ravna in čista, da preprečite nastanek prask na pokrovu računalnika.
2. Izklopite računalnik (glejte poglavje Izklop računalnika).
3. Če je računalnik priklopljen v priklopno napravo (priključeno), kot je medijska baza ali ploščata baterija (dodatna oprema), ga odklopite.

 **POZOR:** Če želite izklopiti omrežni kabel, najprej odklopite kabel iz računalnika in nato iz omrežne naprave.

4. Iz računalnika odklopite vse omrežne kable.
5. Odklopite računalnik in vse priključene naprave iz električnih vtičnic.
6. Zaprite prikazovalnik in postavite računalnik na ravno površino.



OPOMBA: Da preprečite poškodbe matične plošče, morate pred servisiranjem računalnika odstraniti baterijo.

7. Odstranite glavno baterijo.
8. Obrnite računalnik tako, da bo zgornja stran zgoraj.
9. Odprite zaslon.
10. Pritisnite gumb za vklop in vzpostavite delovanje matične plošče.



POZOR: Pred odpiranjem pokrova vedno odklopite računalnik iz stenske vtičnice, da preprečite možnost električnega udara.







POZOR: Preden se dotaknete česar koli znotraj računalnika, se razelektrite tako, da se dotaknete nepobarvane kovinske površine, na primer kovine na zadnji strani računalnika. Med delom se občasno dotaknite nepobarvane kovinske površine, da sprostite statično elektriko, ki lahko poškoduje notranje komponente.

11. Iz ustreznih rež odstranite pomnilniške kartice ExpressCard ali Smart Card.

Izklop računalnika



POZOR: Preden izklopite računalnik, shranite in zaprite vse odprte datoteke ter zaprite vse odprte programe, da preprečite izgubo podatkov.

1. Zaustavite operacijski sistem.
 - V sistemu Windows 8:
 - Če uporabljate napravo na dotik:
 - a. Podrsajte z desnega roba zaslona, da odprete meni čarobnih gumbov, nato izberite **Nastavitve**.
 - b. Izberite ikono  nato izberite **Shut down (Zaustavitev sistema)**
 - Če uporabljate miško:
 - a. Pokažite v zgornji desni kot zaslona in kliknite **Nastavitve**.
 - b. Kliknite ikono  nato izberite **Zaustavitev sistema**.
 - V sistemu Windows 7:
 1. Kliknite **Start** .
 2. Kliknite **Zaustavitev sistema**.ali
 1. Kliknite **Start** .

2. Kliknite puščico v spodnjem desnem kotu menija **Start**, kot je prikazano spodaj, in nato



kliknite **Zaustavitev sistema**.

2. Zagotovite, da so računalnik in vse priključene naprave izklopljeni. Če se računalnik in priključene naprave ne izklopijo samodejno ob zaustavitvi operacijskega sistema, pritisnite in 4 sekunde držite gumb za vklop, da jih izklopite.

Ko končate delo v notranjosti računalnika

Ko dokončate kateri koli postopek zamenjave, zagotovite, da pred vklopom računalnika priključite zunanje naprave, kartice, kable itn.

△ POZOR: Uporabljajte samo baterijo, ki je zasnovana za ta računalnik Dell, da ne poškodujete računalnika. Ne uporabljajte baterij, ki so namenjene za druge Dellove računalnike.

1. Priključite vse zunanje naprave, kot so podvojevalnik vrat, ploščata baterija ali medijska baza, in ponovno namestite vse kartice, kot je ExpressCard.
2. Priključite vse telefonske ali omrežne kable v računalnik.

△ POZOR: Omrežni kabel priključite tako, da najprej priključite kabel v omrežno napravo in nato v računalnik.

3. Ponovno namestite baterijo.
4. Računalnik in vse priključene naprave priključite v električne vtičnice.
5. Vklopite računalnik.

Odstranjevanje in nameščanje komponent

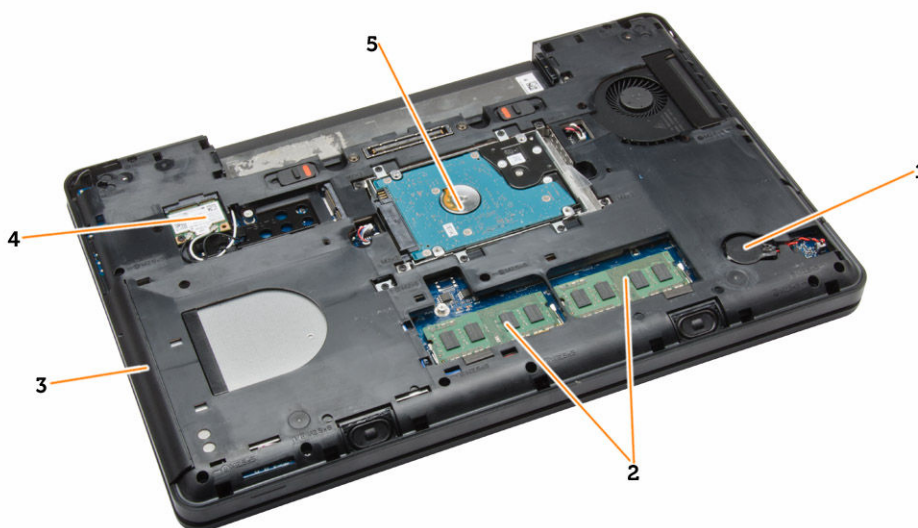
V tem poglavju so podrobne informacije o tem, kako morate odstraniti ali namestiti komponente računalnika.

Priporočena orodja

Za postopke, navedene v tem dokumentu, boste verjetno potrebovali naslednja orodja:

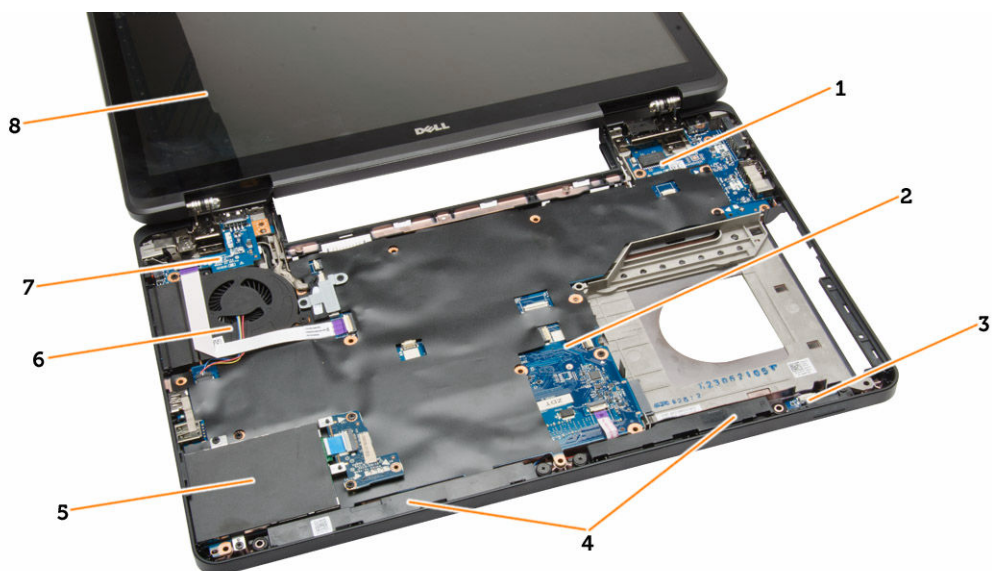
- majhen ploščat izvijač,
- izvijač Phillips št. 0,
- izvijač Phillips št. 1,
- majhno plastično pero.

Pregled sistema



Skica 1. Pogled znotraj – zadaj

- | | |
|--------------------|-----------------------|
| 1. gumbna baterija | 2. Pomnilniški moduli |
| 3. Optični pogon | 4. kartico WLAN |
| 5. Trdi disk | |

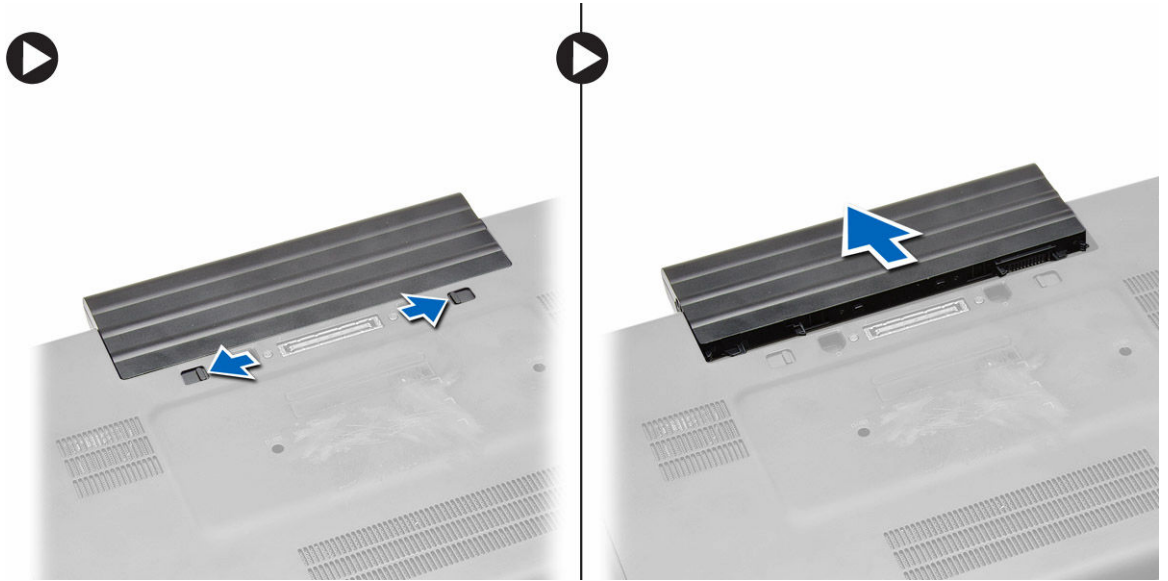


Skica 2. Pogled znotraj – spredaj

- | | |
|---------------------------|-------------------------|
| 1. V/I-plošča (desno) | 2. matično ploščo |
| 3. plošča za lučke stanja | 4. zvočnike |
| 5. ohišje ExpressCard | 6. sistemski ventilator |
| 7. V/I-plošča (levo) | 8. sklop zaslona |

Odstranitev baterije

1. Sledite navodilom v poglavju *Preden začnete z delom znotraj računalnika*.
2. Upoštevajte ta navodila:
 - a. Potisnite zapaha za sprostitev baterije v odklenjeni položaj.
 - b. Potisnite in odstranite baterijo iz računalnika.



Namestitev baterije

1. Potisnite baterijo v režo tako, da se zaskoči.
2. Upoštevajte postopke v poglavju *Ko končate z delom v notranjosti računalnika*.

Odstranjevanje kartice SD

1. Sledite navodilom v poglavju *Preden začnete z delom znotraj računalnika*.
2. Pritisnite kartico SD, da jo sprostite iz računalnika.
3. Izvlecite kartico SD iz računalnika.

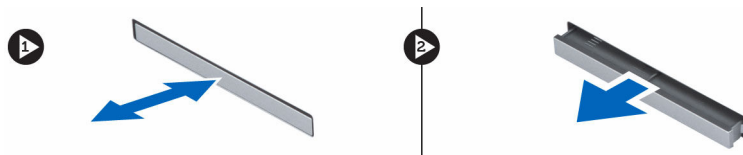


Nameščanje kartice SD

1. Potisnite kartico SD v režo, dokler se ne zaskoči na mestu.
2. Upoštevajte navodila v poglavju *Ko končate delo v notranjosti računalnika*.

Odstranitev kartice ExpressCard

1. Sledite navodilom v poglavju *Preden začnete z delom znotraj računalnika*.
2. Upoštevajte ta navodila:
 - a. Pritisnite na kartico ExpressCard, da jo sprostite iz računalnika [1].
 - b. Povlecite kartico ExpressCard iz računalnika [2].



Namestitev kartice ExpressCard

1. Kartico ExpressCard potisnite v režo tako, da se zaskoči.
2. Sledite navodilom v poglavju *Ko končate z delom znotraj računalnika*.

Odstranjevanje okvirja zaslona

1. Sledite navodilom v poglavju *Preden začnete z delom znotraj računalnika*.
2. Odstranite baterijo.
3. Upoštevajte ta navodila:
 - a. Privzdignite spodnji rob okvirja zaslona.
 - b. Potiskajte naprej po straneh in zgornjem robu okvirja zaslona.



4. Odstranite okvir zaslona z računalnika.

Namestitev okvirja zaslona

1. Okvir zaslona namestite na sklop zaslona.
2. Začnite pri zgornjem kotu in pritiskajte na okvir zaslona po njegovem celotnem obsegu, dokler se ne zaskoči na sklop zaslona.
3. Namestite baterijo.
4. Upoštevajte postopke v poglavju *Ko končate z delom v notranjosti računalnika*.

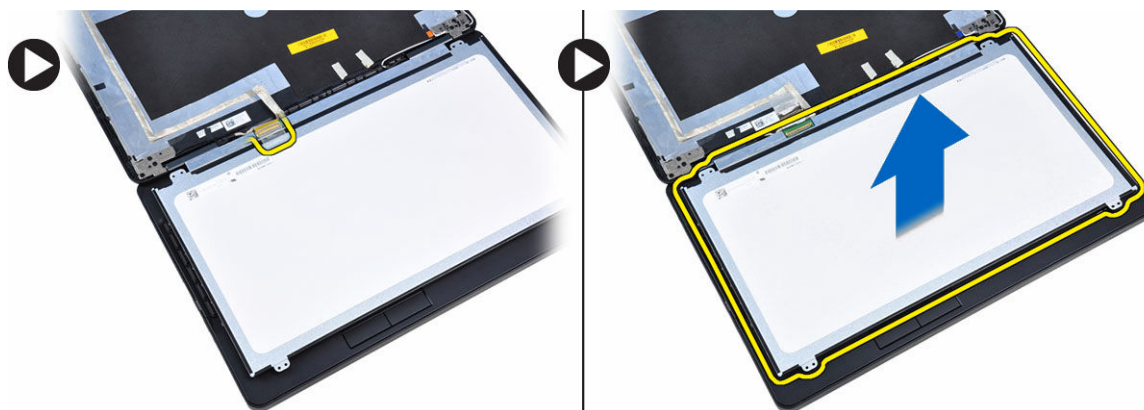
Odstranitev zaslonske plošče

1. Sledite navodilom v poglavju *Preden začnete z delom znotraj računalnika*.
2. Odstranite:

- a. baterijo
 - b. okvir zaslona
3. Odstranite vijake, s katerimi je pritrjena plošča zaslona, in ploščo obrnite.



4. Upoštevajte ta navodila:
- a. Dvignite lepilni trak in odklopite kabel LVDS (nizkonapetostni diferencialni signalni kabel) s hrbtne strani plošče zaslona.
 - b. Odstranite zaslonsko ploščo s sklopa zaslona.



Namestitev zaslonske plošče

1. Namestite ploščo zaslona na sklop zaslona.
2. Ploščo zaslona poravnajte v njen prvotni položaj.
3. Priključite kabel LVDS (nizkonapetostni diferencialni signalni kabel) na zaslonsko ploščo in pritrдите trak.
4. Obrnite ploščo zaslona in privijte vijake, da pritrдите ploščo zaslona.
5. Namestite:
 - a. okvir zaslona
 - b. baterijo
6. Sledite navodilom v poglavju *Ko končate z delom znotraj računalnika*.

Odstranjevanje kamere

1. Sledite navodilom v poglavju *Preden začnete z delom znotraj računalnika*.
2. Odstranite:
 - a. baterijo
 - b. okvir zaslona
3. Upoštevajte ta navodila:
 - a. Odstranite vijak, s katerim sta pritrjena kamera in mikrofoni.
 - b. Izključite kabel kamere.
 - c. Dvignite in odstranite kamero in mikrofoni.



Nameščanje kamere

1. Modul kamere in mikrofona postavite na svoje mesto.
2. Priključite kabel kamere.
3. Privijte vijak in tako pritrdite modul kamere in mikrofona.
4. Namestite:
 - a. okvir zaslona
 - b. baterijo
5. Sledite navodilom v poglavju *Ko končate z delom znotraj računalnika*.

Odstranitev okvirja tipkovnice

1. Sledite navodilom v poglavju *Preden začnete z delom znotraj računalnika*.
2. Odstranite baterijo.
3. Upoštevajte ta navodila:
 - a. Odstranite vijak, s katerim je okvir tipkovnic pritrjen na hrbtno stran računalnika.
 - b. Privzdignite okvir tipkovnice s strani in zgornjega roba.
 - c. Dvignite okvir tipkovnice in ga odstranite iz računalnika.

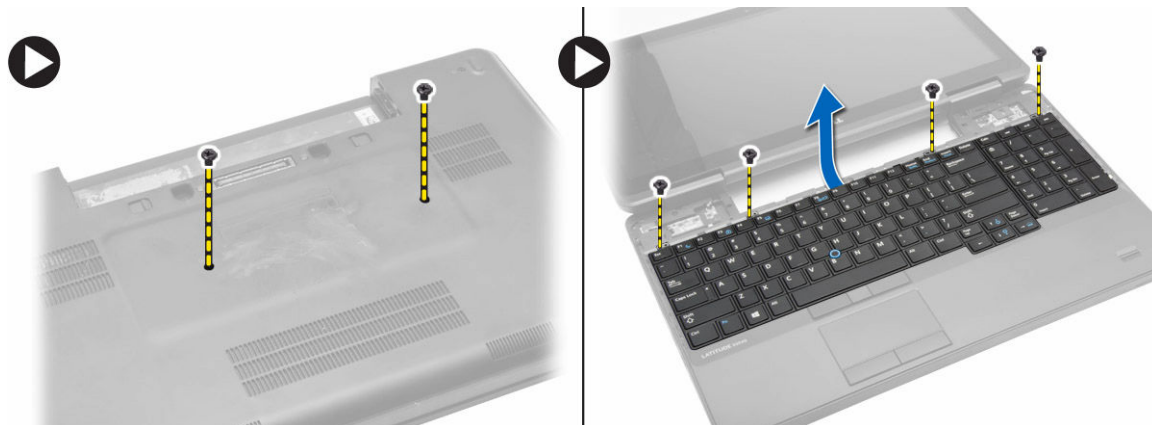


Namestitev okvirja tipkovnice

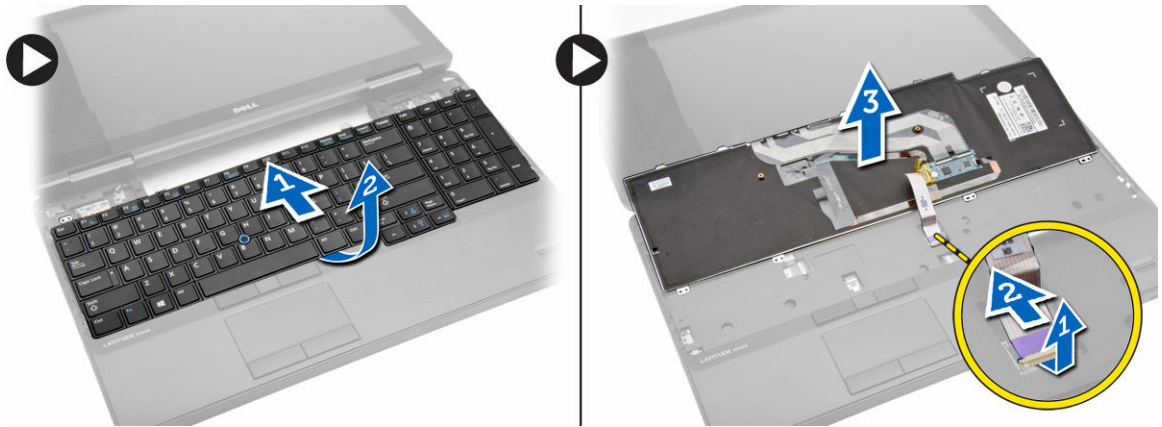
1. Okvir tipkovnice poravnajte z njegovim predelom.
2. Pritiskajte na robove okvirja tipkovnice, da se zaskoči na mesto.
3. Privijte vijak na hrbtni strani računalnika in tako namestite okvir tipkovnice.
4. Namestite baterijo.
5. Sledite navodilom v poglavju *Ko končate z delom znotraj računalnika*.

Odstranitev tipkovnice

1. Sledite navodilom v poglavju *Preden začnete z delom znotraj računalnika*.
2. Odstranite:
 - a. baterijo
 - b. okvir tipkovnice
3. Upoštevajte ta navodila:
 - a. Odstranite vijake na hrbtni strani računalnika in računalnik obrnite.
 - b. Odstranite vijake, s katerimi je tipkovnica pritrjena na računalnik.



4. Upoštevajte ta navodila:
 - a. Tipkovnico potisnite in jo obrnite čez [1] in [2]
 - b. Odklopite kabel tipkovnice [1] in [2] ter tipkovnico dvignite in jo tako odstranite z računalnika [3].

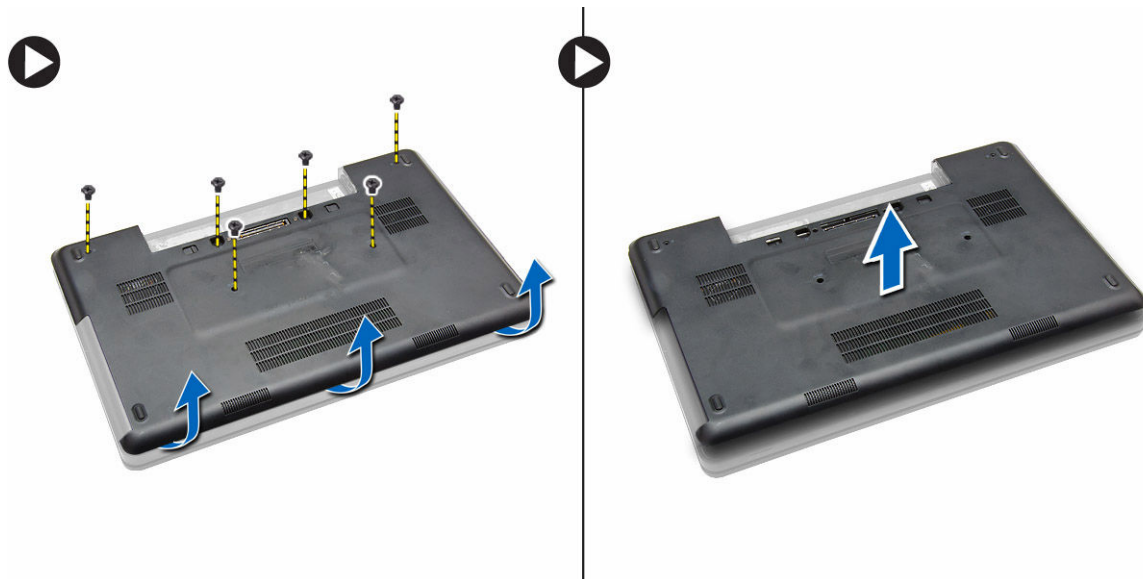


Namestitev tipkovnice

1. Priključite kabel tipkovnice v tipkovnico.
2. Tipkovnico postavite v ustrezen prostor tako, da bodo vsi kovinski jezički na svojem mestu.
3. Pritisnite na levo in desno stran tipkovnice, tako da se vsi jezički na računalniku zaskočijo.
4. Namestite vijake in tako tipkovnico pritrdite na naslon za dlani.
5. Namestite vijake na hrbtni strani računalnika.
6. Namestite:
 - a. okvir tipkovnice
 - b. baterijo
7. Sledite navodilom v poglavju *Ko končate z delom znotraj računalnika*.

Odstranjevanje pokrova osnovne plošče

1. Upoštevajte navodila v poglavju *Preden začnete delo v notranjosti računalnika*.
2. Odstranite baterijo.
3. Upoštevajte ta navodila:
 - a. Odstranite vijake, s katerimi je pritrjen pokrov osnovne plošče.
 - b. Pokrov osnovne plošče dvignite proti sprednjemu delu računalnika in ga odstranite z računalnika.



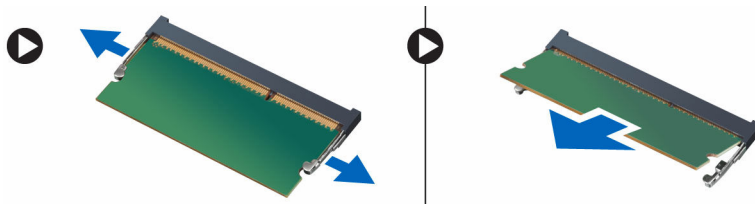
OPOMBA: Za dvig pokrova osnovne plošče boste morda potrebovali oster predmet.

Namestitev pokrova osnovne plošče

1. Pokrov osnovne plošče vstavite v režo tako, da se zaskoči na mestu.
2. Privijte vijake, da pritrдите pokrov osnovne plošče na računalnik.
3. Namestite baterijo.
4. Upoštevajte navodila v poglavju *Ko končate delo v notranjosti računalnika*.

Odstranjevanje pomnilniškega modula

1. Sledite navodilom v poglavju *Preden začnete z delom znotraj računalnika*.
2. Odstranite:
 - a. baterijo
 - b. spodnji pokrov
3. Zadrževalna jezička potisnite stran od pomnilniškega modula, tako da ta izskoči.
4. Dvignite pomnilniški modul in ga odstranite iz računalnika.



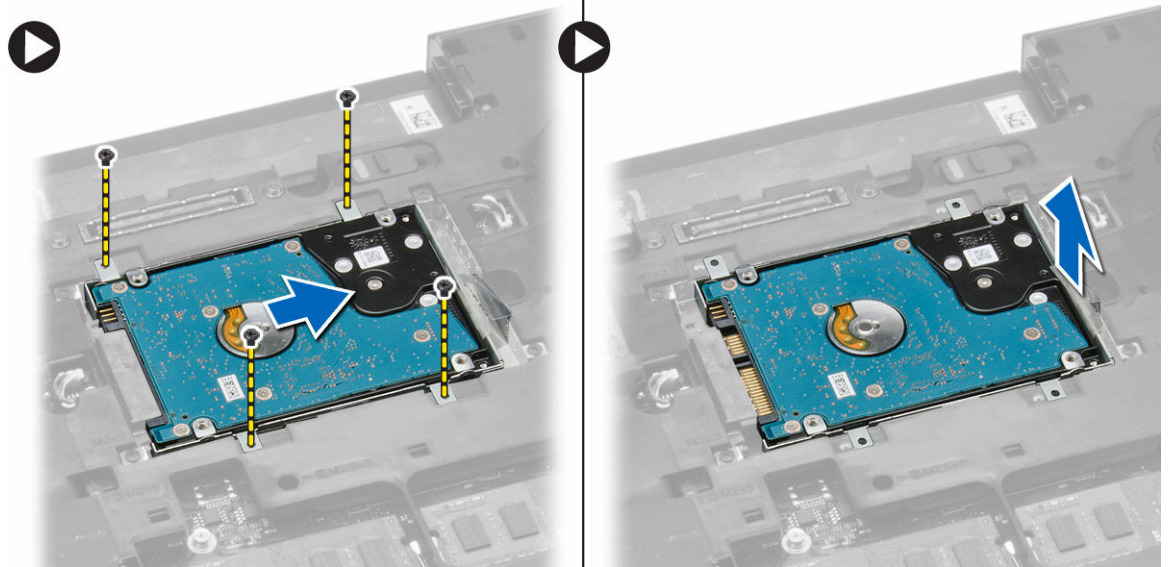
Nameščanje pomnilniškega modula

1. Pomnilnik vstavite v režo za pomnilnik.
2. Pritisnite sponki, da pritrдите pomnilniški modul na matično ploščo.

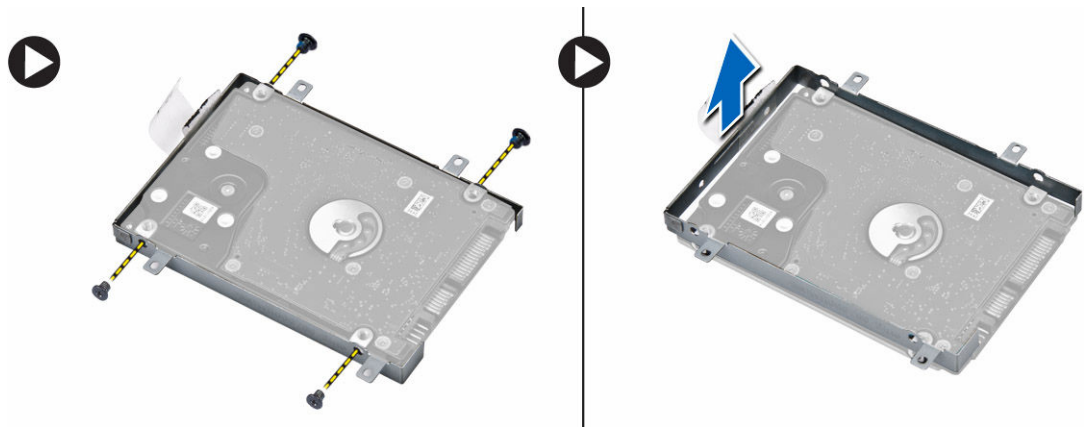
3. Namestite:
 - a. spodnji pokrov
 - b. baterijo
4. Sledite navodilom v poglavju *Ko končate z delom znotraj računalnika*.

Odstranjevanje trdega diska

1. Sledite navodilom v poglavju *Preden začnete z delom znotraj računalnika*.
2. Odstranite:
 - a. baterijo
 - b. spodnji pokrov
3. Upoštevajte ta navodila:
 - a. Odstranite vijake, s katerimi je pritrjen trdi disk.
 - b. Povlecite trdi disk in ga tako odstranite iz priključkov.



4. Potem ko odstranite trdi disk, izvedite naslednje korake:
 - a. Odstranite vijake, s katerimi je nosilec trdega diska pritrjen.
 - b. Odstranite nosilec trdega diska s trdega diska.

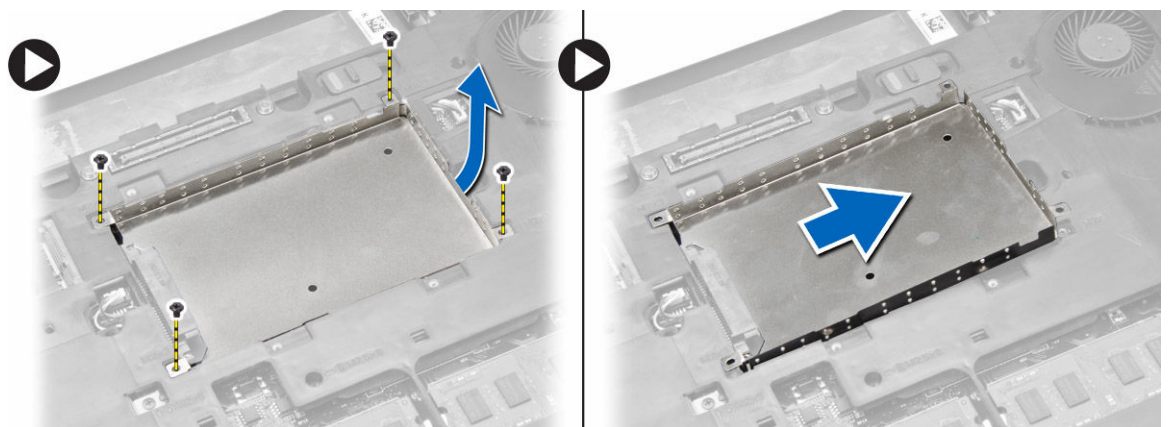


Namestitev trdega diska

1. Namestite nosilec trdega diska na trdi disk in privijte vijake ter tako pritrdite nosilec trdega diska na trdi disk.
2. Namestite trdi disk na priključek.
3. Namestite:
 - a. spodnji pokrov
 - b. baterijo
4. Sledite navodilom v poglavju *Ko končate z delom znotraj računalnika*.

Odstranjevanje ohišja trdega diska

1. Sledite navodilom v poglavju *Preden začnete z delom znotraj računalnika*.
2. Odstranite:
 - a. baterijo
 - b. spodnji pokrov
 - c. Trdi disk
3. Upoštevajte ta navodila:
 - a. Odstranite vijake, s katerimi je pritrjeno ohišje trdega diska.
 - b. Povlecite ohišje trdega diska in ga tako odstranite iz računalnika.

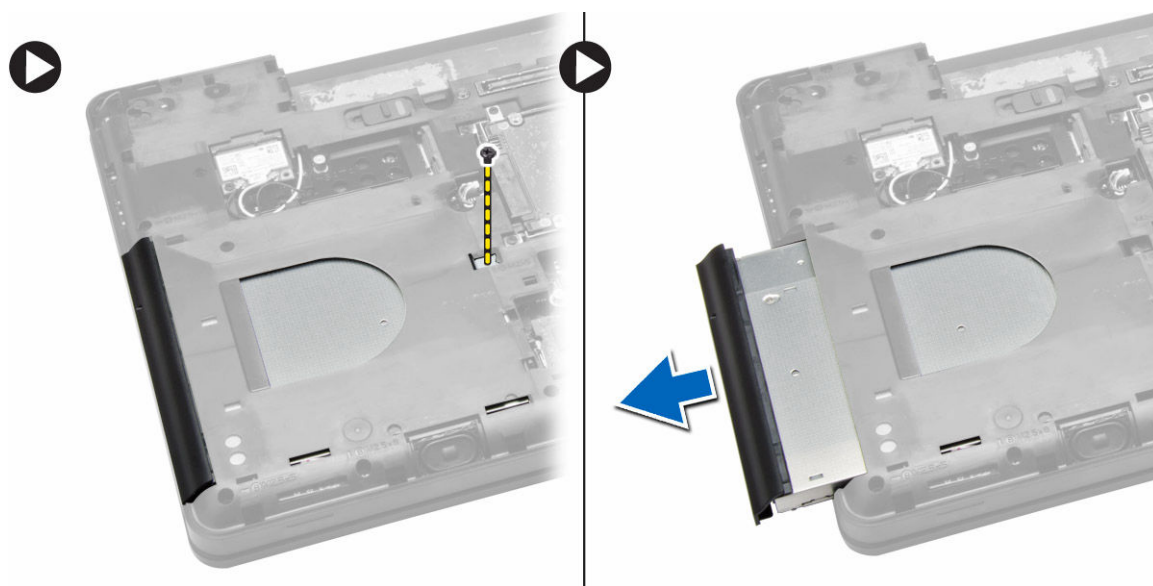


Nameščanje ohišja trdega diska

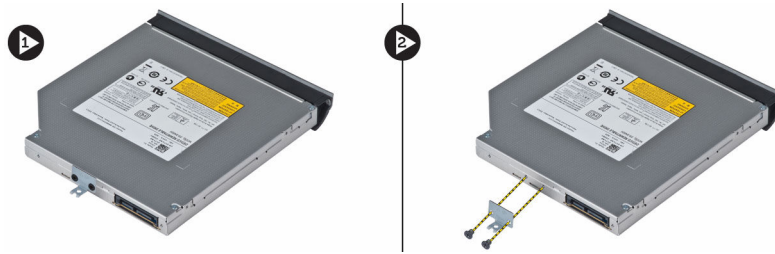
1. Namestite ohišje trdega diska na ustrezno mesto.
2. Privijte vijake, s katerimi je pritrjeno ohišje trdega diska.
3. Namestite:
 - a. Trdi disk
 - b. spodnji pokrov
 - c. baterijo
4. Sledite navodilom v poglavju *Ko končate z delom znotraj računalnika*.

Odstranjevanje optičnega pogona

1. Sledite navodilom v poglavju *Preden začnete z delom znotraj računalnika*.
2. Odstranite:
 - a. baterijo
 - b. spodnji pokrov
3. Upoštevajte ta navodila:
 - a. Odstranite vijak, s katerim je optični pogon pritrjen v računalnik.
 - b. Potisnite optični pogon proč, da ga odstranite iz računalnik.



4. Potem ko odstranite nosilec optičnega pogona, izvedite naslednje korake:
 - a. Odstranite vijake, s katerimi je pritrjen nosilec optičnega pogona [1].
 - b. Iz optičnega pogona [2] odstranite nosilec optičnega pogona.



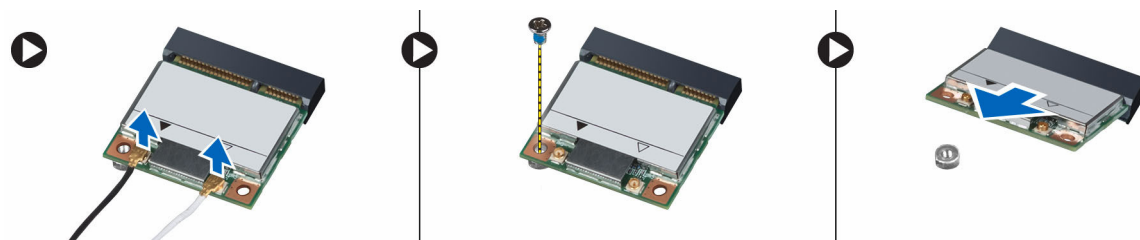
5. Odklopite jezičke okvirja optičnega pogona, da ločite okvir optičnega pogona od optičnega pogona.
6. Odstranite okvir optičnega pogona.

Namestitev optičnega pogona

1. Namestite jezičke okvirja optičnega pogona, da pritrdite okvir optičnega pogona na optični pogon.
2. Namestite nosilec optičnega pogona.
3. Privijte vijake, s katerimi je nosilec optičnega diska pritrjen.
4. Optični pogon vstavite v računalnik.
5. Privijte vijak in tako pritrdite optični pogon na ustrezno mesto.
6. Namestite:
 - a. spodnji pokrov
 - b. baterijo
7. Sledite navodilom v poglavju *Ko končate z delom znotraj računalnika*.

Odstranjevanje kartice WLAN

1. Sledite navodilom v poglavju *Preden začnete z delom znotraj računalnika*.
2. Odstranite:
 - a. Baterija
 - b. Pokrov osnovne plošče
3. Upoštevajte ta navodila:
 - a. Odklopite antenska kablja s kartice WLAN.
 - b. Odstranite vijak, s katerim je kartica WLAN pritrjena na računalnik.
 - c. Kartico WLAN odstranite iz reže v sistemski plošči.



Nameščanje kartice WLAN

1. Kartico WLAN vstavite v ustrezen priključek na matični plošči.
2. Antenske kable priključite v ustrezne priključke, označene na kartici WLAN.
3. Privijte vijak, da namestite kartico WLAN v računalnik.

4. Namestite:
 - a. spodnji pokrov
 - b. baterijo
5. Sledite navodilom v poglavju *Ko končate z delom znotraj računalnika*.

Odstranjevanje gumbne baterije

1. Sledite navodilom v poglavju *Preden začnete z delom znotraj računalnika*.
2. Odstranite:
 - a. baterijo
 - b. spodnji pokrov
3. Upoštevajte ta navodila:
 - a. Odklopite kabel gumbne baterije z matične plošče.
 - b. Privzdignite in odstranite gumbno baterijo.

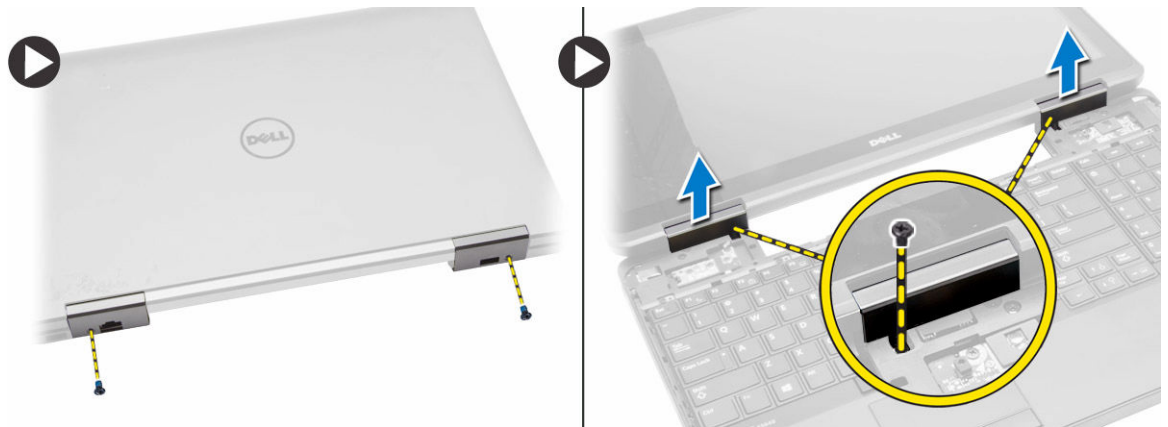


Namestitev gumbne baterije

1. Namestite gumbasto baterijo na sistemsko ploščo, tako da je stran z lepilom obrnjena navzdol.
2. Kabel gumbne baterije priklopite na matično ploščo.
3. Namestite:
 - a. spodnji pokrov
 - b. baterijo
4. Sledite navodilom v poglavju *Ko končate z delom znotraj računalnika*.

Odstranjevanje tečaja zaslona

1. Sledite navodilom v poglavju *Preden začnete z delom znotraj računalnika*.
2. Odstranite:
 - a. baterijo
 - b. spodnji pokrov
 - c. okvir tipkovnice
 - d. Tipkovnica
3. Upoštevajte ta navodila:
 - a. Odstranite vijake, s katerimi je tečaj zaslona pritrjen na sprednji in zadnji del računalnika.
 - b. Tečaj zaslona dvignite in odstranite z računalnika.

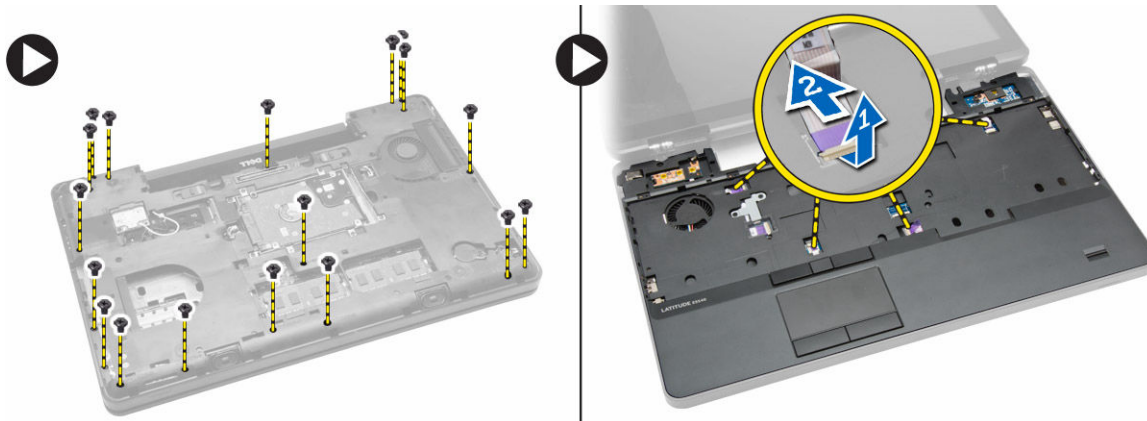


Nameščanje tečaja zaslona

1. Namestite tečaj zaslona na računalnik.
2. Privijte vijake in tako pritrdite tečaj zaslona na sprednji in zadnji del računalnika.
3. Namestite:
 - a. Tipkovnica
 - b. okvir tipkovnice
 - c. spodnji pokrov
 - d. baterijo
4. Sledite navodilom v poglavju *Ko končate z delom znotraj računalnika*.

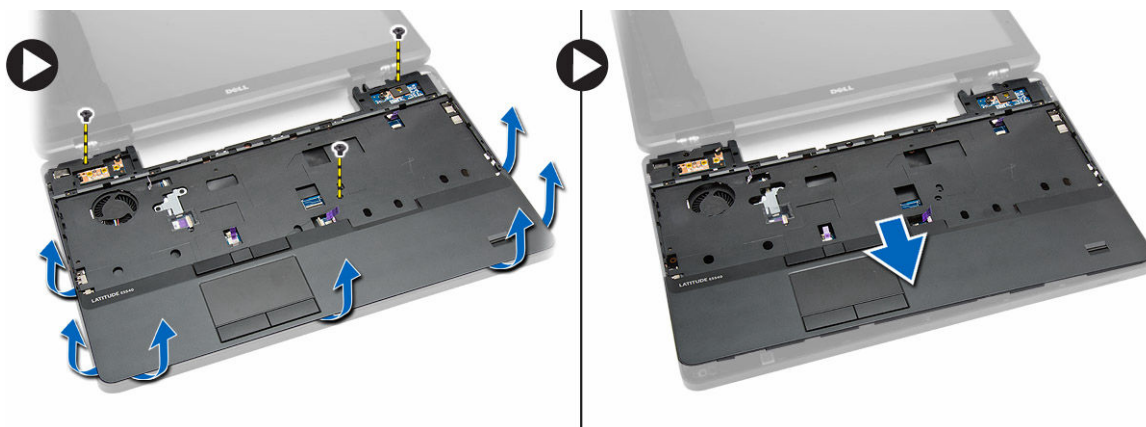
Odstranjevanje naslona za dlani

1. Sledite navodilom v poglavju *Preden začnete z delom znotraj računalnika*.
2. Odstranite:
 - a. kartico SD
 - b. baterijo
 - c. spodnji pokrov
 - d. okvir tipkovnice
 - e. Tipkovnica
 - f. pomnilnik
 - g. Optični pogon
 - h. Trdi disk
 - i. ohišje trdega diska
 - j. tečaj zaslona
3. Odstranite vijake na zadnji strani računalnika in odklopite:
 - a. kabel napajalnega priključka [1] in [2]
 - b. kabel medijskih gumbov [1] in [2]
 - c. kabel sledilne ploščice [1] in [2]
 - d. kabel čitalca prstnih odtisov [1] in [2]



4. Upoštevajte ta navodila:

- a. Odstranite vijake, s katerimi je naslon za dlani pritrjen na računalnik.
- b. Dvignite in odstranite naslon za dlani iz računalnika.



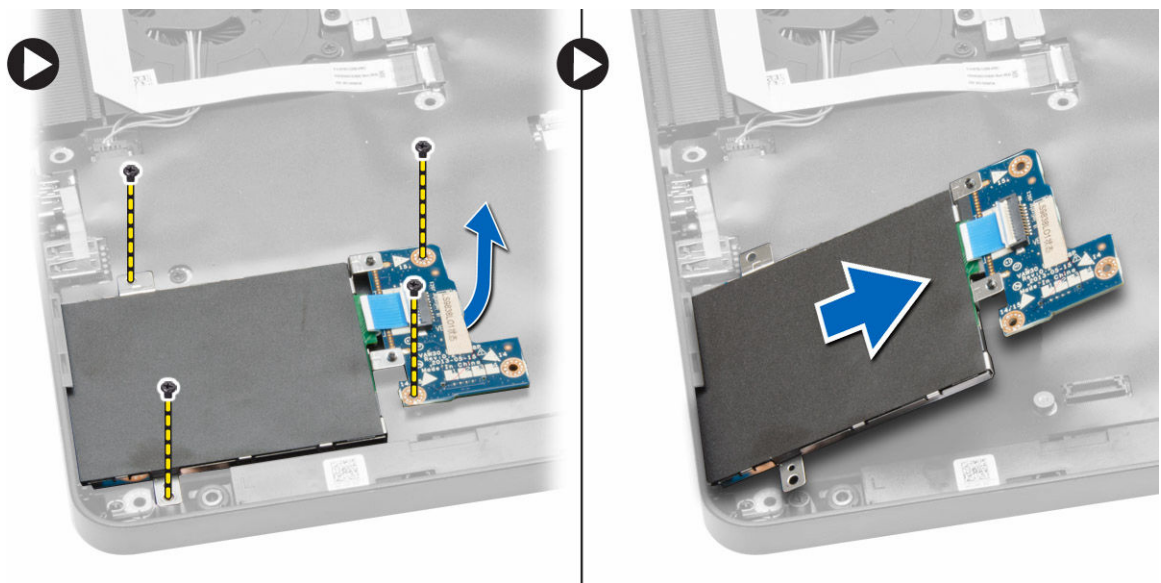
Namestitev naslona za dlani

1. Poravnajte sklop naslona za dlani v prvotni položaj v računalniku in ga pritrdite na mesto, da se zaskoči.
2. Na matično ploščo priključite naslednje kable:
 - a. kabel gumba za vklop
 - b. kabel čitalca prstnih odtisov
 - c. kabel sledilne ploščice
 - d. kabel medijskih gumbov
3. Privijte vijake in tako pritrdite naslon za dlani na sprednjo in zadnjo stran računalnika.
4. Namestite:
 - a. tečaj zaslona
 - b. Trdi disk
 - c. Optični pogon
 - d. pomnilnik
 - e. Tipkovnica
 - f. okvir tipkovnice

- g. spodnji pokrov
 - h. baterijo
 - i. kartico SD
5. Sledite navodilom v poglavju *Ko končate z delom znotraj računalnika.*

Odstranjevanje ležišča za kartico ExpressCard

1. Sledite navodilom v poglavju *Preden začnete z delom znotraj računalnika.*
2. Odstranite:
 - a. kartico SD
 - b. baterijo
 - c. spodnji pokrov
 - d. okvir tipkovnice
 - e. Tipkovnica
 - f. tečaj zaslona
 - g. naslon za dlani
3. Upoštevajte ta navodila:
 - a. Odstranite vijake, s katerimi je pritrjeno ležišče za kartico ExpressCard.
 - b. Dvignite in odstranite ležišče za kartico ExpressCard iz računalnika.



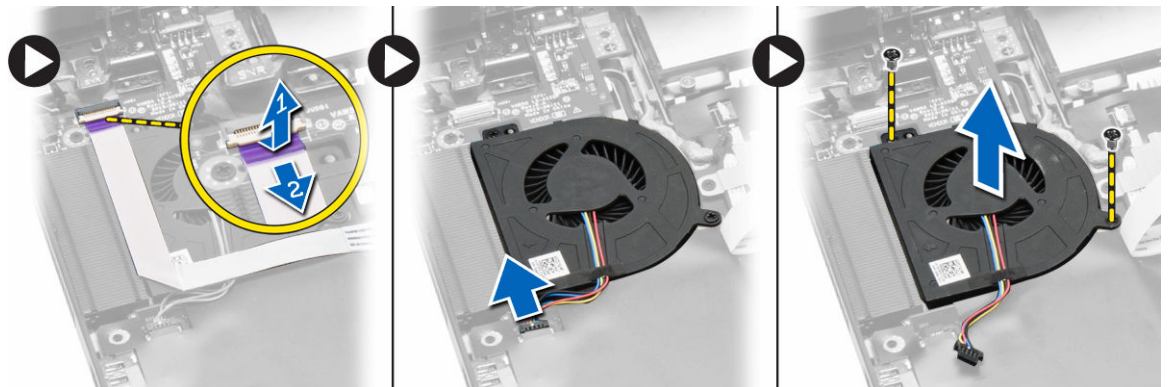
Nameščanje ležišča za kartico ExpressCard

1. Poravnajte ležišče za kartico ExpressCard v prvotni položaj v računalniku in ga pritrdite na mesto, da se zaskoči.
2. Namestite vijake, s katerimi je ležišče za kartico ExpressCard pritrjeno na matično ploščo.
3. Namestite:
 - a. naslon za dlani
 - b. tečaj zaslona
 - c. Tipkovnica
 - d. okvir tipkovnice

- e. spodnji pokrov
 - f. baterijo
 - g. kartico SD
4. Sledite navodilom v poglavju *Ko končate z delom znotraj računalnika.*

Odstranitev sistema ventilatorja

1. Sledite navodilom v poglavju *Preden začnete z delom znotraj računalnika.*
2. Odstranite:
 - a. kartico SD
 - b. baterijo
 - c. spodnji pokrov
 - d. okvir tipkovnice
 - e. Tipkovnica
 - f. pomnilnik
 - g. Optični pogon
 - h. Trdi disk
 - i. ohišje trdega diska
 - j. tečaj zaslona
 - k. naslon za dlani
3. Upoštevajte ta navodila:
 - a. Odklopite kabel V/I-plošče in kabel sistema ventilatorja [1] in [2].
 - b. Odstranite vijake, s katerimi je pritrjen sistemski ventilator, in dvignite sistemski ventilator, da ga odstranite z računalnika.



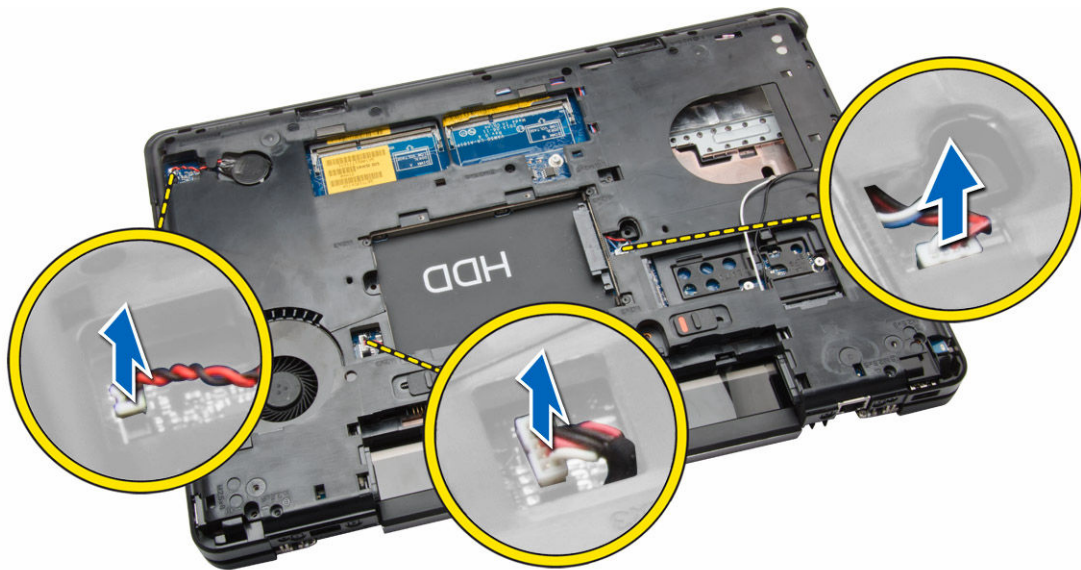
Namestitev sistema ventilatorja

1. Namestite sistemski ventilator na računalnik.
2. Kabel sistema ventilatorja priklopite na matično ploščo.
3. Priključite kabel V/I-plošče v ustrezen priključek.
4. Privijte vijake, da pritržite sistemski ventilator na računalnik.
5. Namestite:
 - a. naslon za dlani
 - b. tečaj zaslona
 - c. pomnilnik

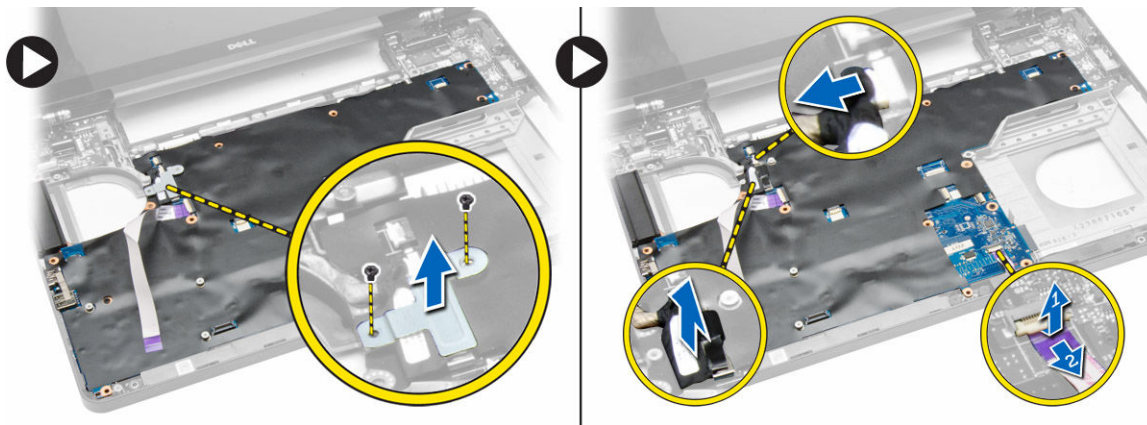
- d. Trdi disk
 - e. Optični pogon
 - f. Tipkovnica
 - g. okvir tipkovnice
 - h. spodnji pokrov
 - i. baterijo
 - j. kartico SD
6. Sledite navodilom v poglavju *Ko končate z delom znotraj računalnika.*

Odstranjevanje matične plošče

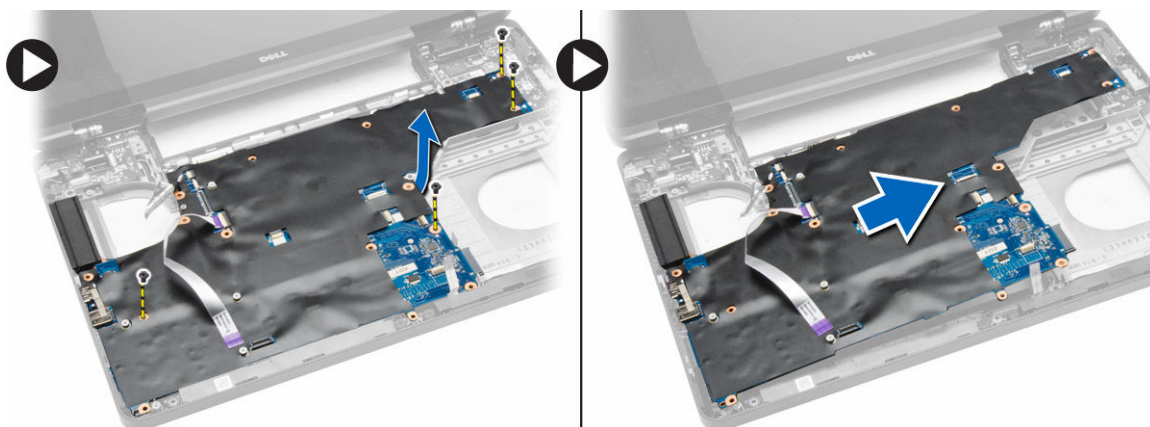
1. Sledite navodilom v poglavju *Preden začnete z delom znotraj računalnika.*
2. Odstranite:
 - a. kartico SD
 - b. baterijo
 - c. spodnji pokrov
 - d. okvir tipkovnice
 - e. Tipkovnica
 - f. pomnilnik
 - g. Optični pogon
 - h. Trdi disk
 - i. ohišje trdega diska
 - j. kartico WLAN
 - k. tečaj zaslona
 - l. naslon za dlani
 - m. sistemski ventilator
 - n. ohišje ExpressCard
3. Odklopite:
 - a. kabel gumbne baterije
 - b. kabel napajalnega priključka
 - c. kabel zvočnika



4. Obrnite računalnik in izvedite naslednje korake:
 - a. Odstranite vijake, s katerimi je pritrjen priključek kabla zaslona, in ga odstranite z matične plošče.
 - b. Odklopite kabel zaslona in kabel plošče za lučke stanja iz matične plošče.



5. Upoštevajte ta navodila:
 - a. Odstranite vijake, s katerimi je matična plošča pritrjena na računalnik.
 - b. Dvignite in iz računalnika sistemsko ploščo.



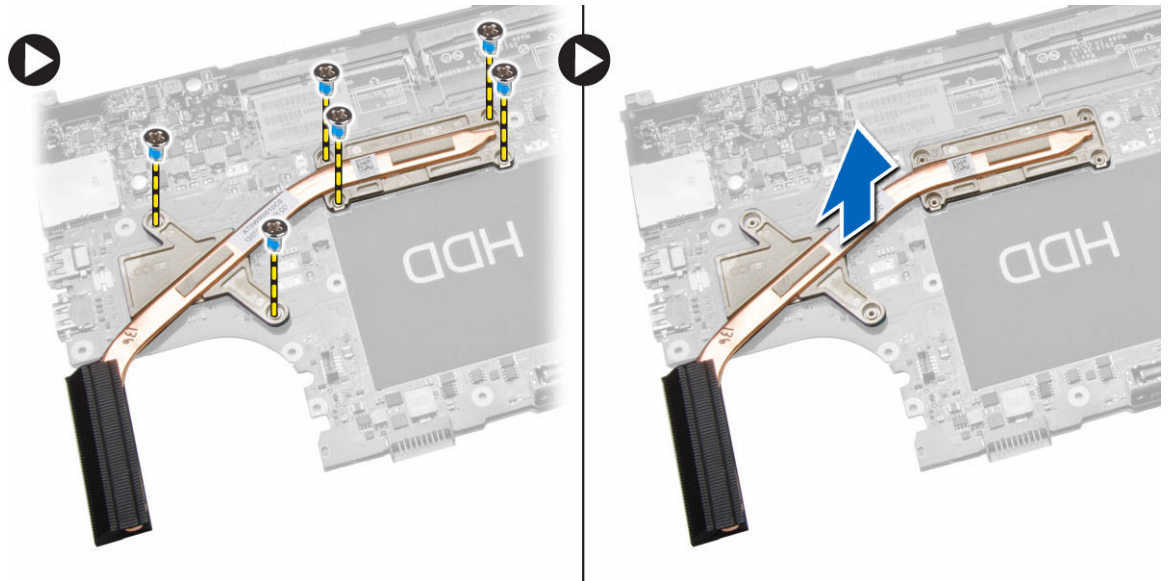
Namestitev matične plošče

1. Matično ploščo poravnajte v prvotni položaj v računalniku.
2. Namestite nazaj vijake in jih privijte, da pritrdite sistemsko ploščo v računalnik.
3. Priklopite naslednje kable:
 - a. kabel V/I-plošče
 - b. kabel plošče za lučke stanja
4. Obrnite računalnik in priključite:
 - a. kabel gumbne baterije
 - b. kabel napajalnega priključka
 - c. kabel zvočnika
5. Namestite:
 - a. ohišje ExpressCard

- b. sistemski ventilator
 - c. naslon za dlani
 - d. tečaj zaslona
 - e. kartico WLAN
 - f. ohišje trdega diska
 - g. Trdi disk
 - h. Optični pogon
 - i. pomnilnik
 - j. Tipkovnica
 - k. okvir tipkovnice
 - l. spodnji pokrov
 - m. baterijo
 - n. kartico SD
6. Sledite navodilom v poglavju *Ko končate z delom znotraj računalnika*.

Odstranjevanje hladilnika

1. Sledite navodilom v poglavju *Preden začnete z delom znotraj računalnika*.
2. Odstranite:
 - a. kartico SD
 - b. baterijo
 - c. spodnji pokrov
 - d. okvir tipkovnice
 - e. Tipkovnica
 - f. pomnilnik
 - g. Optični pogon
 - h. Trdi disk
 - i. kartico WLAN
 - j. tečaj zaslona
 - k. naslon za dlani
 - l. sistemski ventilator
 - m. ohišje ExpressCard
 - n. matično ploščo
3. Upoštevajte ta navodila:
 - a. Odstranite vijake, s katerimi je pritrjen hladilnik.
 - b. Dvignite in odstranite hladilnik iz računalnika.



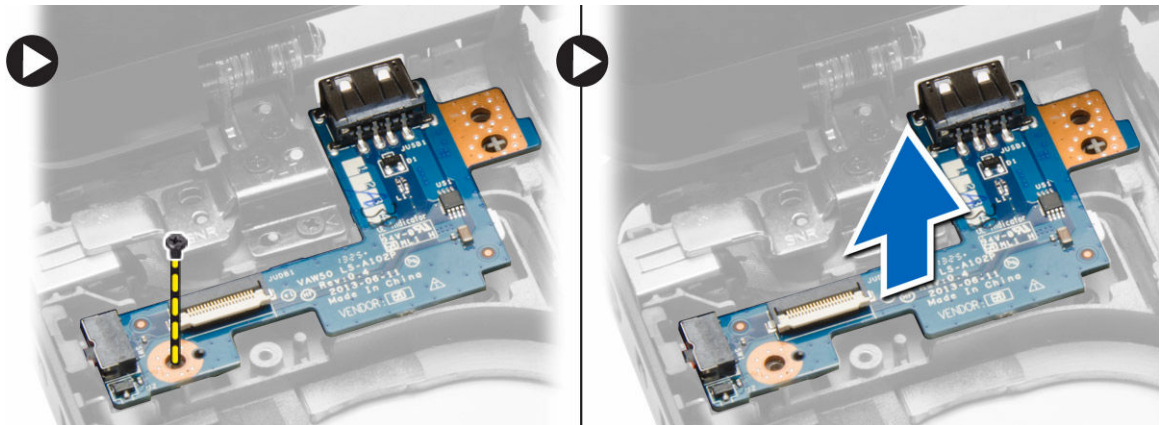
Nameščanje hladilnika

1. Hladilnik postavite na matično ploščo.
2. Privijte vijake, s katerimi je hladilnik pritrjen na računalnik.
3. Namestite:
 - a. matično ploščo
 - b. ohišje ExpressCard
 - c. sistemski ventilator
 - d. naslon za dlani
 - e. tečaj zaslona
 - f. kartico WLAN
 - g. Trdi disk
 - h. Optični pogon
 - i. pomnilnik
 - j. Tipkovnica
 - k. okvir tipkovnice
 - l. spodnji pokrov
 - m. baterijo
 - n. kartico SD
4. Sledite navodilom v poglavju *Ko končate z delom znotraj računalnika*.

Odstranjevanje V/I-plošče (levo)

1. Sledite navodilom v poglavju *Preden začnete z delom znotraj računalnika*.
2. Odstranite:
 - a. kartico SD
 - b. baterijo
 - c. spodnji pokrov
 - d. okvir tipkovnice

- e. Tipkovnica
 - f. pomnilnik
 - g. Optični pogon
 - h. Trdi disk
 - i. kartico WLAN
 - j. tečaj zaslona
 - k. naslon za dlani
 - l. sistemski ventilator
 - m. ohišje ExpressCard
 - n. matično ploščo
3. Upoštevajte ta navodila:
- a. Odstranite vijak, s katerim je leva V/I-plošča pritrjena na računalnik.
 - b. V/I-ploščo dvignite in jo odstranite iz računalnika.

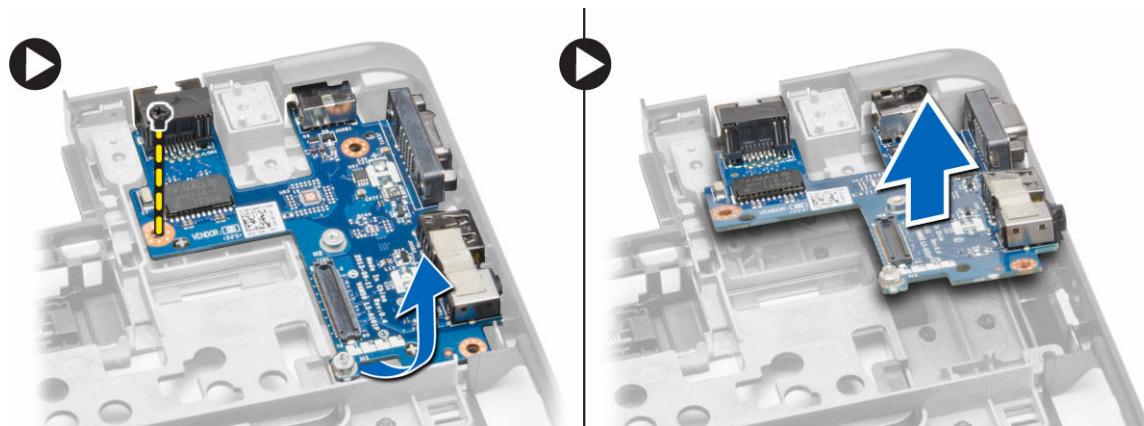


Nameščanje V/I-plošče (levo)

1. V/I-ploščo postavite na računalnik.
2. Privijte vijak, s katerim je V/I-plošča pritrjena na računalnik.
3. Namestite:
 - a. matično ploščo
 - b. ohišje ExpressCard
 - c. sistemski ventilator
 - d. naslon za dlani
 - e. tečaj zaslona
 - f. kartico WLAN
 - g. Trdi disk
 - h. Optični pogon
 - i. pomnilnik
 - j. Tipkovnica
 - k. okvir tipkovnice
 - l. spodnji pokrov
 - m. baterijo
 - n. kartico SD
4. Sledite navodilom v poglavju *Ko končate z delom znotraj računalnika*.

Odstranjevanje V/I-plošče (desno)

1. Sledite navodilom v poglavju *Preden začnete z delom znotraj računalnika*.
2. Odstranite:
 - a. kartico SD
 - b. baterijo
 - c. spodnji pokrov
 - d. okvir tipkovnice
 - e. Tipkovnica
 - f. pomnilnik
 - g. Optični pogon
 - h. Trdi disk
 - i. kartico WLAN
 - j. tečaj zaslona
 - k. naslon za dlani
 - l. sistemski ventilator
 - m. ohišje ExpressCard
 - n. matično ploščo
3. Upoštevajte ta navodila:
 - a. Odstranite vijake, s katerimi je V/I-plošča pritrjena na računalnik.
 - b. V/I-ploščo dvignite in jo odstranite iz računalnika.



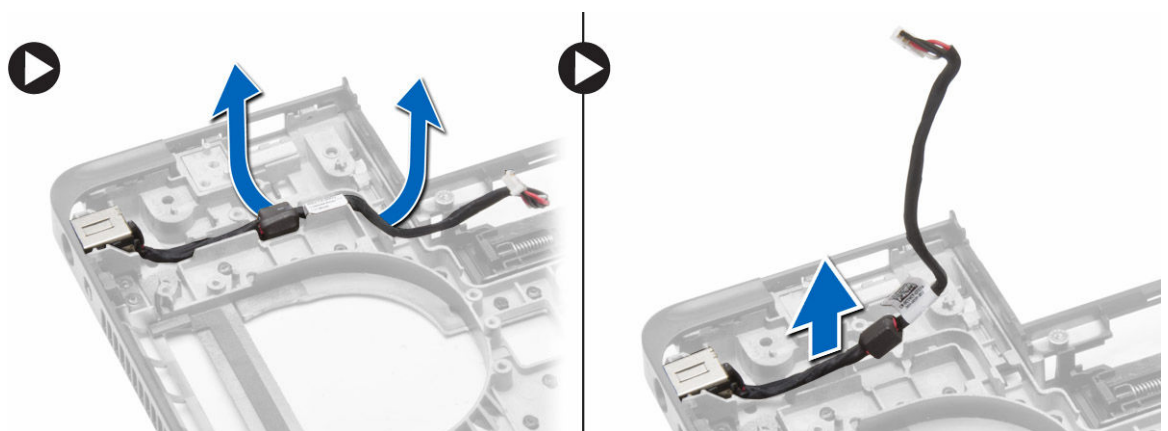
Nameščanje V/I-plošče (desno)

1. V/I-ploščo postavite na računalnik.
2. Privijte vijake, s katerimi je V/I plošča pritrjena na računalnik.
3. Namestite:
 - a. matično ploščo
 - b. ohišje ExpressCard
 - c. sistemski ventilator
 - d. naslon za dlani
 - e. tečaj zaslona

- f. kartico WLAN
 - g. Trdi disk
 - h. Optični pogon
 - i. pomnilnik
 - j. Tipkovnica
 - k. okvir tipkovnice
 - l. spodnji pokrov
 - m. baterijo
 - n. kartico SD
4. Sledite navodilom v poglavju *Ko končate z delom znotraj računalnika*.

Odstranjevanje napajalnega priključka

1. Sledite navodilom v poglavju *Preden začnete z delom znotraj računalnika*.
2. Odstranite:
 - a. kartico SD
 - b. baterijo
 - c. spodnji pokrov
 - d. okvir tipkovnice
 - e. Tipkovnica
 - f. pomnilnik
 - g. Trdi disk
 - h. Optični pogon
 - i. kartico WLAN
 - j. tečaj zaslona
 - k. naslon za dlani
 - l. ohišje ExpressCard
 - m. sistemski ventilator
 - n. matično ploščo
3. Upoštevajte ta navodila:
 - a. Odstranite kabel napajalnega priključka iz vodil.
 - b. Dvignite in odstranite priključek za napajanje iz računalnika.

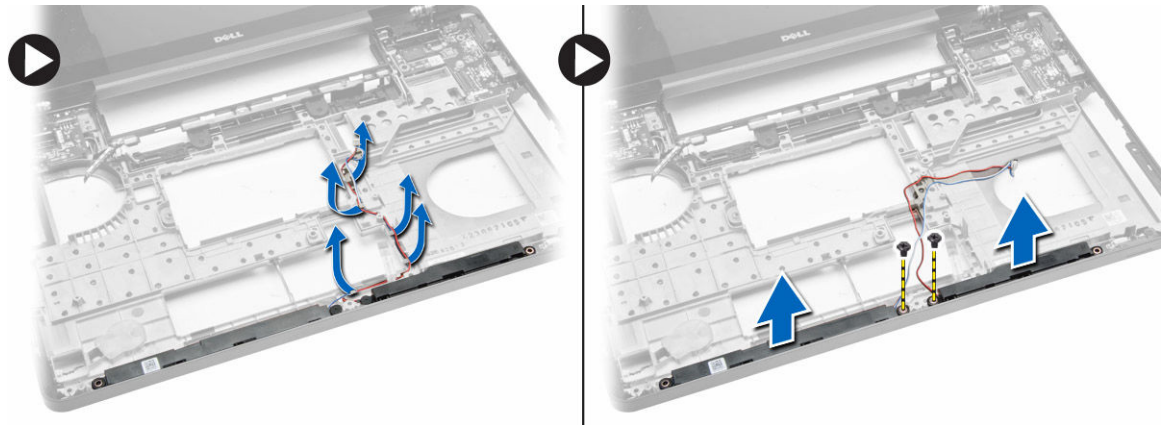


Nameščanje napajalnega priključka

1. Napajalni priključek namestite na ustrezno mesto na računalniku.
2. Kabel napajalnega priključka speljite na vodila.
3. Namestite:
 - a. matično ploščo
 - b. sistemski ventilator
 - c. ohišje ExpressCard
 - d. naslon za dlani
 - e. tečaj zaslona
 - f. kartico WLAN
 - g. Trdi disk
 - h. Optični pogon
 - i. pomnilnik
 - j. Tipkovnica
 - k. okvir tipkovnice
 - l. spodnji pokrov
 - m. baterijo
 - n. kartico SD
4. Sledite navodilom v poglavju *Ko končate z delom znotraj računalnika*.

Odstranjevanje zvočnikov

1. Sledite navodilom v poglavju *Preden začnete z delom znotraj računalnika*.
2. Odstranite:
 - a. pomnilniško kartico SD
 - b. baterijo
 - c. spodnji pokrov
 - d. okvir tipkovnice
 - e. Tipkovnica
 - f. pomnilnik
 - g. Optični pogon
 - h. Trdi disk
 - i. kartico WLAN
 - j. tečaj zaslona
 - k. naslon za dlani
 - l. sistemski ventilator
 - m. ohišje ExpressCard
 - n. matično ploščo
3. Upoštevajte ta navodila:
 - a. Odstranite kabel zvočnika iz vodil.
 - b. Odstranite vijake, s katerimi sta zvočnika pritrjena v računalnik.
 - c. Dvignite in odstranite zvočnike iz računalnika.



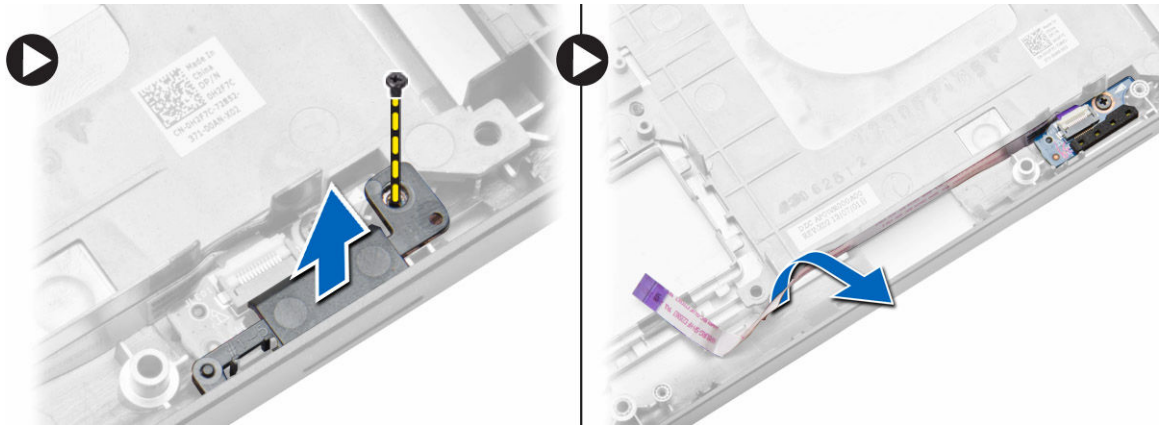
Nameščanje zvočnikov

1. Zvočnike postavite na računalnik.
2. Kabel zvočnikov namestite v vodilo.
3. Privijte vijake, da pritrдите zvočnika v računalnik.
4. Namestite:
 - a. matično ploščo
 - b. ohišje ExpressCard
 - c. sistemski ventilator
 - d. naslon za dlani
 - e. tečaj zaslona
 - f. kartico WLAN
 - g. Trdi disk
 - h. Optični pogon
 - i. pomnilnik
 - j. Tipkovnica
 - k. okvir tipkovnice
 - l. spodnji pokrov
 - m. baterijo
 - n. kartico SD
5. Sledite navodilom v poglavju *Ko končate z delom znotraj računalnika*.

Odstranjevanje plošče za lučke stanja

1. Sledite navodilom v poglavju *Preden začnete z delom znotraj računalnika*.
2. Odstranite:
 - a. kartico SD
 - b. baterijo
 - c. spodnji pokrov
 - d. okvir tipkovnice
 - e. Tipkovnica
 - f. pomnilnik
 - g. Optični pogon

- h. Trdi disk
 - i. ohišje trdega diska
 - j. kartico WLAN
 - k. tečaj zaslona
 - l. naslon za dlani
 - m. sistemski ventilator
 - n. ohišje ExpressCard
 - o. matično ploščo
 - p. zvočnike
3. Upoštevajte ta navodila:
- a. Odstranite vijak, s katerim je pritrjen pokrov za lučke LED.
 - b. Odstranite kabel plošče za lučke stanja iz kanalov.



- c. Odstranite vijak, s katerim je pritrjena plošča za lučke stanja, in dvignite ter tako odstranite ploščo za lučke stanja z računalnika.



Namestitev plošče za lučke stanja

1. Ploščo za lučke stanja postavite na ustrezno mesto na računalniku.
2. Priključite kabel plošče za lučke stanja v ustrezen priključek.
3. Privijte vijak in tako pritrdite ploščo za lučke stanja na računalnik.
4. Na ploščo za lučke stanja namestitev pokrov za lučke LED.

5. Namestite:
 - a. zvočnike
 - b. matično ploščo
 - c. sistemski ventilator
 - d. ohišje ExpressCard
 - e. naslon za dlani
 - f. tečaj zaslona
 - g. kartico WLAN
 - h. Trdi disk
 - i. Optični pogon
 - j. pomnilnik
 - k. Tipkovnica
 - l. okvir tipkovnice
 - m. spodnji pokrov
 - n. baterijo
 - o. kartico SD
6. Sledite navodilom v poglavju *Ko končate z delom znotraj računalnika*.

Nastavitev sistema

Nastavitev sistema vam omogoča nadzorovanje strojne opreme računalnika in določanje možnosti na ravni BIOS-a. V nastavitvi sistema lahko:

- Spremenite nastavitve NVRAM, potem ko dodate ali odstranite strojno opremo
- Gledate konfiguracijo strojne opreme sistema
- Omogočite ali onemogočite vgrajene naprave
- Nastavite pragove delovanja in upravljanja porabe energije
- Upravljate varnost računalnika

Zagonsko zaporedje

Zagonsko zaporedje vam omogoča obhod zaporedja systemskega zagona in neposredni zagon določene enote (npr. optični pogon ali trdi disk). Ko se med samodejnim preskusom vklopa (POST) prikaže logotip Dell, lahko:

- Dostopate do nastavitve sistema s pritiskom na tipko <F2>
- Odprete meni za enkratni zagon s pritiskom na tipko <F12>

V meniju za enkratni zagon so prikazane naprave, ki jih lahko zaženete z vključno možnostjo diagnostike. Možnosti menija za zagon so:

- Removable Drive (Izmenljivi pogon) (če je na voljo)
- STXXXX Drive (Pogon STXXXX)
 - ▣ **OPOMBA:** XXX označuje številko pogona SATA.
- Optical Drive (Optični pogon)
- Diagnostics (Diagnostika)
 - ▣ **OPOMBA:** Če izberete možnost »Diagnostics« (Diagnostika), se bo prikazal zaslon **ePSA diagnostics** (Diagnostika ePSA).


Na zaslonu za zagonsko zaporedje je prikazana tudi možnost za dostop do menija za nastavitev sistema.

Navigacijske tipke

V naslednji tabeli so prikazane navigacijske tipke za nastavitev sistema.

- ▣ **OPOMBA:** Za večino možnosti systemskih nastavitev velja, da se spremembe, ki jih naredite, zabeležijo, vendar pa začnejo veljati šele, ko ponovno zaženete sistem.

Tabela 1. Navigacijske tipke

Tipke	Navigacija
Puščica gor	Premaknete se v prejšnje polje.
Puščica dol	Premaknete se v naslednje polje.
<Enter>	S to tipko lahko izberete vrednost v izbranem polju (če je mogoče) ali sledite povezavi v polju.
Preslednica	Razširi ali strni spustni seznam, če je mogoče.
<Tab>	Premaknete se na naslednje področje fokusa.  OPOMBA: Samo za brskalnike s standardno grafiko.
<Esc>	Premaknete se na prejšnjo stran, dokler ne pridete na glavni zaslon. Če tipko <Esc> pritisnete na glavnem zaslonu, se prikaže sporočilo, ki vas pozove, da shranite morebitne neshranjene spremembe in ponovno zaženete sistem.
<F1>	Prikaže datoteko s pomočjo za nastavitve sistema.

Možnosti sistemskih nastavitev


 **OPOMBA:** Prikaz elementov, navedenih v tem razdelku, je odvisen od računalnika in nameščenih naprav.


Tabela 2. Splošno

Možnost	Opis
System Information	V tem poglavju so navedene osnovne značilnosti strojne opreme vašega računalnika. <ul style="list-style-type: none"> System Information (Informacije o sistemu): prikaže BIOS Version (Različica BIOS-a), Service Tag (Servisna oznaka), Asset Tag (Oznaka sredstva), Ownership Tag (Oznaka lastništva), Ownership Date (Datum lastništva), Manufacture Date (Datum izdelave) in Express Service Code (Koda za hitro servisiranje). Memory Information (Informacije o pomnilniku): prikaže Memory Installed (Nameščeni pomnilnik), Memory Available (Razpoložljivi pomnilnik), Memory Speed (Hitrost pomnilnika), Memory Channels Mode (Način pomnilniških kanalov), Memory Technology (Pomnilniška tehnologija), DIMM A Size (Velikost DIMM A), DIMM B Size (Velikost DIMM B) Processor Information (Informacije o procesorju): prikaže Processor Type (Vrsta procesorja), Core Count (Število jeder), Processor ID (ID procesorja), Current Clock Speed (Trenutni takt), Minimum Clock Speed (Najnižji takt), Maximum Clock Speed (Najvišji takt), Processor L2 Cache (Predpomnilnik procesorja L2), Processor L3 Cache (Predpomnilnik procesorja L3), HT Capable (Zmogljivost HT) in 64-Bit Technology (64-bitna tehnologija). Device Information (Informacije o napravi): prikaže Primary Hard Drive (Primarni trdi disk), MiniCard Device (Naprava MiniCard), ODD Device (Naprava ODD), Dock eSATA Device (Vgradna naprava eSATA), LOM MAC Address (Naslov LOM MAC), Video Controller (Videokrmilnik), Video BIOS Version (Različica video BIOS-a), Video Memory (Grafični pomnilnik), Panel Type (Vrsta zaslona), Native Resolution (Izvirna ločljivost), Audio Controller (Zvočni krmilnik), Wi-Fi Device (Naprava Wi-Fi), WiGig Device (Naprava WiGig), Cellular Device (Naprava za mobilno telefonijo), Bluetooth Device (Naprava Bluetooth).
Battery Information	Prikazuje stanje baterije in vrsto napajalnika na izmenični tok, priključenega v računalnik.

Možnost	Opis
Boot Sequence	<p>Boot Sequence</p> <p>Omogoča, da spremenite zaporedje, po katerem računalnik poskuša poiskati operacijski sistem. Možnosti so:</p> <ul style="list-style-type: none"> • Diskette Drive • Internal HDD (Notranji trdi disk) • USB Storage Device (Pomnilniška naprava USB) • CD/DVD/CD-RW Drive (Pogon CD/DVD/CD-RW) • Onboard NIC (Vgrajena mrežna kartica) <p>Privzeto so potrjene vse možnosti. Katero koli možnost lahko tudi počistite ali pa spremenite zaporedje zagona.</p>
	<p>Boot List Option</p> <p>Omogoča spremembo možnosti seznama za zagon.</p> <ul style="list-style-type: none"> • Podedovano • UEFI
Advanced Boot Options	<p>Ta možnost vam omogoča nalaganje ROM z možnostjo podedovanega načina. Privzeto možnost Enable Legacy Option ROMs (Omogoči ROM z možnostjo podedovanega načina) ni potrjena.</p>
Date/Time	<p>Omogoča spreminjanje datuma in časa.</p>

Tabela 3. Konfiguracija sistema

Možnost	Opis
Integrated NIC	<p>Omogoča konfiguracijo vgrajenega omrežnega krmilnika. Možnosti so:</p> <ul style="list-style-type: none"> • Disabled (Onemogočeno) • Enabled (Omogočeno) • Enabled w/PXE (Omogočeno s PXE): Ta možnost je privzeto omogočena.
Parallel Port	<p>Omogoča, da konfigurirate vzporedna vrata na priklonni postaji. Možnosti so:</p> <ul style="list-style-type: none"> • Disabled (Onemogočeno) • AT: Ta možnost je privzeto omogočena. • PS2 • ECP
Serial Port	<p>Omogoča, da konfigurirate integrirana zaporedna vrata. Možnosti so:</p> <ul style="list-style-type: none"> • Disabled (Onemogočeno) • COM1: Ta možnost je privzeto omogočena. • COM2 • COM3

Možnost	Opis
	<ul style="list-style-type: none"> • COM4
SATA Operation	<p>Omogoča konfiguracijo notranjega krmilnika trdega diska SATA. Možnosti so:</p> <ul style="list-style-type: none"> • Disabled (Onemogočeno) • AHCI • RAID On (RAID vklopljeno): Ta možnost je privzeto omogočena.
Drives	<p>Omogoča konfiguracijo vgrajenih pogonov SATA. Vsi pogoni so privzeto omogočeni. Možnosti so:</p> <ul style="list-style-type: none"> • SATA-0 • SATA-1 • SATA-2 • SATA-3
SMART Reporting	<p>To polje nadzoruje, ali sistem med zagonom poroča o napakah pogona trdega diska za vgrajene pogone. Ta tehnologija je del specifikacije SMART (Self Monitoring Analysis and Reporting Technology – tehnologija analize samonadzorovanja in poročanja). Ta možnost je privzeto onemogočena.</p> <ul style="list-style-type: none"> • Enable SMART Reporting (Omogoči poročanje SMART)
USB Configuration	<p>To polje konfigurira integrirani krmilnik USB. Če je možnost Boot Support (Podpora za zagon) omogočena, lahko sistem zažene katerokoli vrsto naprave USB za množično shranjevanje (trdi disk, pomnilniški ključ, disketa).</p> <p>Če so vrata USB omogočena, je naprava, priključena v ta vrata, omogočena in na voljo operacijskemu sistemu.</p> <p>Če so vrata USB onemogočena, operacijski sistem ne prepozna naprave, priključene v ta vrata.</p> <ul style="list-style-type: none"> • Enable Boot Support (Omogoči podporo za zagon) • Enable External USB Port (Omogoči zunanja vrata USB) • Enable USB3.0 Controller (Omogoči krmilnik USB 3.0) <p> OPOMBA: Tipkovnica in miška USB vedno delujeta pri nastavitvi BIOS-a, ne glede na te nastavitve.</p>
Audio	<p>To polje omogoča vklop ali izklop vgrajenega zvočnega krmilnika. Privzeto je izbrana možnost Enable Audio (Omogoči zvok).</p>
Keyboard Illumination	<p>To polje omogoča izbiro načina delovanja funkcije za osvetlitev tipkovnice.</p> <p>Stopnjo svetlosti tipkovnice je mogoče nastaviti na vrednost med 25 % in 100 %</p> <ul style="list-style-type: none"> • Disabled (Onemogočeno). • Stopnja je 25 % • Stopnja je 50 %


Možnost	Opis
	<ul style="list-style-type: none"> • Level is 75% (Stopnja je 75 %) • Level is 100% (Stopnja je 100 %): Privzeto je omogočena ta možnost.
Unobtrusive Mode	Če je ta možnost omogočena, s tipkama Fn+B izključite vse svetlobne in zvočne emisije sistema. Če želite nadaljevati z normalnim delovanjem, ponovno pritisnite tipki Fn+B. Ta možnost je privzeto onemogočena.
Miscellaneous Devices	<p>Omogoča omogočitev ali onemogočitev teh naprav:</p> <ul style="list-style-type: none"> • Enable Microphone (Omogoči mikrofona) • Enable Camera (Omogoči kamero) • Enable Express card (Omogoči kartico ExpressCard) • Enable Hard Drive Free Fall Protection (Omogoči zaščito trdega diska v primeru padca) • Enable Media Card (Omogoči pomnilniško kartico) • Disable Media Card (Onemogoči pomnilniško kartico) <p> OPOMBA: Vse naprave so privzeto omogočene.</p> <p>Omogočite ali onemogočite lahko tudi pomnilniško kartico.</p>

Tabela 4. Video

Možnost	Opis
LCD Brightness	Omogoča, da nastavite svetilnost zaslona glede na vir napajanja (baterija in napajalnik).








 **OPOMBA:** Nastavitev Video je vidna samo, če je v sistemu nameščena grafična kartica.

Tabela 5. Varnost

Možnost	Opis
Admin Password	<p>Omogoča, da nastavite, spremenite ali izbrišete skrbniško (administratorsko) geslo.</p> <p> OPOMBA: Skrbniško geslo morate nastaviti, preden nastavite sistemsko geslo ali geslo trdi disk. Če izbrišete skrbniško geslo, se sistemsko geslo in geslo za trdi disk samodejno izbrišeta.</p> <p> OPOMBA: Uspešna sprememba gesla nastopi takoj.</p> <p>Privzeta nastavitve: Not set (Ni nastavljeno)</p>
System Password	<p>Omogoča, da nastavite, spremenite ali izbrišete geslo sistema.</p> <p> OPOMBA: Uspešna sprememba gesla nastopi takoj.</p> <p>Privzeta nastavitve: Not set (Ni nastavljeno)</p>
Internal HDD-1 Password	Omogoča, da nastavite ali spremenite notranji trdi disk sistema.

Možnost	Opis
	<p> OPOMBA: Uspešna sprememba gesla nastopi takoj.</p> <p>Privzeta nastavitve: Not set (Ni nastavljeno)</p>
Strong Password	<p>Omogoča, da izberete možnost nastavitve le močnih gesel.</p> <p>Privzeta nastavitve: Enable Strong Password (Omogoči močno geslo) ni izbrana.</p>
	<p> OPOMBA: Če je možnost Strong Password (Zapleteno geslo) omogočena, morata skrbniško in sistemsko geslo vsebovati vsaj eno veliko črko in eno malo črko ter biti dolgi vsaj osem znakov.</p>
Password Configuration	<p>Omogoča, da določite najmanjšo in največjo dolžino skrbniškega in sistema gesla.</p>
Password Bypass	<p>S to možnostjo lahko omogočite ali onemogočite dovoljenje za obhod gesla za sistem in notranji trdi disk, če sta nastavljeni. Možnosti so:</p> <ul style="list-style-type: none"> • Disabled (Onemogočeno) • Reboot bypass (Obhod ponovnega zagona) <p>Privzeta nastavitve: Disabled (Onemogočeno)</p>
Password Change	<p>Omogoča, da omogočite dovoljenje za onemogočenje gesel sistema in trdega diska, ko je nastavljeno skrbniško geslo.</p> <p>Privzeta nastavitve: izbrana je možnost Allow Non-Admin Password Changes (Omogoči spremembe neskrbniških gesel)</p>
Non-Admin Setup Changes	<p>Omogoča, da določite, ali so spremembe možnosti nastavitve dovoljene, ko je nastavljeno skrbniško geslo. Če je možnost onemogočena, so možnosti nastavitve zaklenjene s skrbniškim geslom.</p>
TPM Security	<p>Dovoljuje vam, da omogočite zaupanja vreden modul za platforme (TPM) med preizkusom POST.</p> <p>Privzeta nastavitve: Možnost je onemogočena.</p>
Computrace	<p>Omogoča, da aktivirate ali onemogočite opcijsko programsko opremo Computrace. Možnosti so:</p> <ul style="list-style-type: none"> • Deactivate (Deaktiviraj) • Disable (Onemogoči) • Activate (Aktiviraj) <p> OPOMBA: Možnosti Activate in Disable bosta za stalno aktivirali ali onemogočili funkcijo in nobena nadaljnja sprememba ne bo dovoljena.</p> <p>Deactivate (Deaktiviraj) (privzeto)</p>
CPU XD Support	<p>Dovoljuje vam, da omogočite način procesorja Execute Disable.</p> <p>Enable CPU XD Support (Omogoči podporo CPE XD) (privzeto)</p>

Možnost	Opis
OROM Keyboard Access	<p>Omogoča, da nastavite možnost za vstop v zaslone Option ROM Configuration z bližnjičnimi tipkami med zagonom. Možnosti so:</p> <ul style="list-style-type: none"> • Enable (Omogoči) • One Time Enable (Omogoči enkrat) • Disable (Onemogoči) <p>Privzeta nastavev: Enable (Omogoči)</p>
Admin Setup Lockout	<p>Omogoča, da uporabnikom preprečite vstop v nastavitve, če je nastavljeno skrbniško geslo.</p> <p>Privzeta nastavev: možnost Enable Admin Setup Lockout (Omogoči skrbniški zaklep nastavitve) ni izbrana.</p>

Tabela 6. Varen zagon



Možnost	Opis
Secure Boot Enable	<p>Ta možnost omogoča ali onemogoča funkcijo varnega zagona.</p> <ul style="list-style-type: none"> • Disable (default) (Onemogoči (privzeto)) • Enable (Omogoči)
Expert Key Management	<p>Omogoča upravljanje podatkovnih baz varnostnega ključa, če je sistem v načinu po meri. Možnost Enable Custom Mode (Omogoči način po meri) je privzeto onemogočena. Možnosti so:</p> <ul style="list-style-type: none"> • PK • KEK • db • dbx <p>Če omogočite Custom Mode (Način po meri), se pojavijo ustrezne možnosti PK, KEK, db in dbx. Možnosti so:</p> <ul style="list-style-type: none"> • Save to File (Shrani v datoteko) – Shrani ključ v datoteko, ki jo izbere uporabnik. • Replace from File (Zamenjaj iz datoteke) – Zamenja trenutni ključ iz datoteke, ki jo izbere uporabnik. • Append from File (Dodaj iz datoteke) – Doda ključ v trenutno podatkovno bazo iz datoteke, ki jo izbere uporabnik. • Delete (Izbriši) – Izbriše izbrani ključ. • Reset All Keys (Ponastavi vse ključe) – Ponastavi na privzeto nastavev. • Delete All Keys (Izbriši vse ključe) – Izbriše vse ključe. <p> OPOMBA: Če onemogočite Custom Mode (Način po meri), se bodo vse spremembe izbrisale, ključi pa se bodo obnovili na privzete nastavitve.</p>

Tabela 7. Delovanje

Možnost	Opis
Multi Core Support	<p>To polje določa, ali ima proces omogočeno eno jedro ali vsa. Delovanje nekaterih programov se izboljša z dodatnimi jedri. Ta možnost je privzeto omogočena. Omogoča, da omogočite ali onemogočite večjedrno podporo za procesor. Možnosti so:</p> <ul style="list-style-type: none"> • All (Vse) • 1 • 2 <p>Privzeta nastavitve: All (Vse)</p>
Intel SpeedStep	<p>S to možnostjo lahko omogočite ali onemogočite funkcijo Intel SpeedStep.</p> <p>Privzeta nastavitve: Enable Intel SpeedStep (Omogoči Intel SpeedStep)</p>
C States Control	<p>S to možnostjo lahko omogočite ali onemogočite dodatna stanja mirovanja procesorja.</p> <p>Privzeta nastavitve: možnost »C states« je omogočena.</p>
Intel TurboBoost	<p>S to možnostjo lahko omogočite ali onemogočite način Intel TurboBoost procesorja.</p> <p>Privzeta nastavitve: Enable Intel TurboBoost (Omogoči Intel TurboBoost)</p>
Hyper-Thread Control	<p>S to možnostjo lahko omogočite ali onemogočite funkcijo večnitenja v procesorju.</p> <p>Privzeta nastavitve: Enabled (Omogočeno)</p>
Rapid Start Technology	<p>Ta možnost lahko izboljša življenjsko dobo baterije, tako da po določenem času, ki ga določi uporabnik, računalnik samodejno preklopi v stanje nizkega napajanja med stanjem spanja.</p> <p>Privzeta nastavitve: Disabled (Onemogočeno)</p>

Tabela 8. Upravljanje porabe

Možnost	Opis
AC Behavior	<p>Omogoča, da omogočite ali onemogočite samodejni vklop računalnika ob priklopu napajalnika na izmenični tok.</p> <p>Privzeta nastavitve: možnost Wake on AC (Zbudi ob priklopu napajalnika na izmenični tok) ni izbrana.</p>
Auto On Time	<p>Omogoča nastavitve časa, ko se mora računalnik samodejno vključiti.</p> <p>Možnosti so:</p> <ul style="list-style-type: none"> • Disabled (Onemogočeno) (privzeto) • Every Day (Vsak dan) • Weekdays (Ob delovnikih)

Možnost	Opis
	<ul style="list-style-type: none"> Select Days (Izbrani dnevi)
USB Wake Support	<p>Omogoča, da omogočite, da naprave USB zbudijo sistem iz stanja pripravljenosti.</p> <p> OPOMBA: Ta funkcija deluje samo takrat, ko je priključen napajalnik na izmenični tok. Če je napajalnik na izmenični tok v stanju pripravljenosti odstranjen, sistem izklopi napajanje vseh vrat USB, da bi varčeval z energijo baterije.</p> <ul style="list-style-type: none"> Enable USB Wake Support (Omogoči podporo za prebujanje prek USB) Možnost Enable USB Wake Support (Omogoči podporo za prebujanje prek USB) ni izbrana
Wireless Radio Control	<p>Omogoča, da omogočite ali onemogočite funkcijo, ki samodejno preklopi iz žičnega ali brezžičnega omrežja, ne glede na fizično povezavo.</p> <ul style="list-style-type: none"> Control WLAN Radio (Upravljaj brezžično povezavo WLAN) Control WWAN Radio (Upravljaj brezžično povezavo WWAN) Možnost Control WLAN radio (Upravljaj brezžično povezavo WLAN) ali Control WWAN radio (Upravljaj brezžično povezavo WWAN) ni izbrana (privzeto)
Wake on LAN/WLAN	<p>Omogoča, da omogočite ali onemogočite funkcijo, ki računalnik vklopi iz izklopljenega stanja s signalom prek omrežja LAN.</p> <ul style="list-style-type: none"> Disabled (Onemogočeno): Ta možnost je privzeto omogočena LAN Only (Samo LAN) WLAN Only (Samo WLAN) LAN or WLAN (LAN ali WLAN) LAN with PXE Boot (LAN z zagonom PXE)
Block Sleep	<p>Ta možnost omogoča, da blokirate prehod v stanje spanja (stanje S3) v okolju operacijskega sistema.</p> <p>Block Sleep (S3 state) (Blokiraj mirovanje (stanje S3)) – ta možnost je privzeto onemogočena.</p>
Peak Shift	<p>Ta možnost vam omogoča, da zmanjšate porabo električne energije med časi največje porabe. Potem ko omogočite to možnost, vaš sistem deluje samo na baterijo, tudi če je priključen na električno napajanje.</p>
Advanced Battery Charge Configuration	<p>S to možnostjo lahko podaljšate življenjsko dobo baterije. Če omogočite to možnost, vaš sistem uporablja standardni algoritem polnjenja in druge tehnike v času, ko ne delate, da podaljša življenjsko dobo baterije.</p> <p>Disabled (Onemogočeno) (privzeto)</p>
Primary Battery Charge Configuration	<p>Omogoča izbiro načina polnjenja baterije. Možnosti so:</p> <ul style="list-style-type: none"> Adaptive (Prilagojeno) Standard (Standardno) Express Charge (Hitro polnjenje): Ta možnost je privzeto omogočena.




Možnost	Opis
	<ul style="list-style-type: none"> Primarno uporaba izmeničnega toka Custom (Po meri) <p>Če je izbrana možnost Custom Charge (Polnjenje po meri), lahko nastavite tudi možnosti Custom Charge Start (Začetek polnjenja po meri) in Custom Charge Stop (Konec polnjenja po meri).</p> <p> OPOMBA: Vsi načini za polnjenje morda niso na voljo za vse baterije. Če želite omogočiti to možnost, onemogočite možnost Advanced Battery Charge Configuration (Konfiguracija naprednega polnjenja baterije).</p>
Battery Slice Charge Configuration	<p>Omogoča izbiro vrste polnjenja baterije. Možnosti so:</p> <ul style="list-style-type: none"> Standard Charge (Običajno polnjenje) Express Charge (Hitro polnjenje): Ta možnost je privzeto omogočena. <p> OPOMBA: Hitro polnjenje morda ni na voljo za vse baterije. Če želite omogočiti to funkcijo, onemogočite možnost Advanced Battery Charge Configuration (Konfiguracija naprednega polnjenja baterije).</p>
Intel Smart Connect Technology	<p>Če je ta možnost omogočena, periodično zaznava bližnje brezžične povezave, medtem ko je sistem v stanju spanja. Lahko jo uporabite za sinhronizacijo e-pošte ali drugih aplikacij družabnih medijev, ki so odprte, ko se sistem preklopi v stanje spanja.</p>

Tabela 9. POST Behavior

Možnost	Opis
Adapter Warnings	<p>Omogoča, da omogočite ali onemogočite opozorilna sporočila sistemskih nastavitev (BIOS), ko uporabljate določene napajalnike. Privzeta nastavitvev: Enable Adapter Warnings (Omogoči opozorila napajalnika)</p>
Keypad (Embedded)	<p>Omogoča, da izberete enega od dveh načinov za omogočitev številske tipkovnice, ki je vgrajena v notranjo tipkovnico.</p> <ul style="list-style-type: none"> Fn Key Only (Samo tipka Fn): Ta možnost je privzeto omogočena. By Numlock (S tipko Numlock) <p> OPOMBA: Možnost Keyboard (Embedded) (Tipkovnica (vgrajena)) pri modelu Latitude E5540 ni podprta</p>
Mouse/Touchpad	<p>Omogoča, da določite, kako sistem ravna z vnosi miške in sledilne ploščice. Možnosti so:</p> <ul style="list-style-type: none"> Serial Mouse (Serijska miška) PS2 Mouse (Miška PS2) Touchpad/PS-2 Mouse (Sledilna ploščica/miška PS2): Ta možnost je privzeto omogočena.

Možnost	Opis
Numlock Enable	Omogoča, da vključite možnost zaklepa številskih tipk, ko se računalnik zaganja. Enable Network (Omogoči omrežje) (privzeto)
Fn Key Emulation	Omogoča, da nastavite možnost, da se uporabi tipka <Scroll Lock> za simulacijo funkcije tipke <Fn>. Enable Fn Key Emulation (Omogoči emulacijo tipke Fn) (privzeto)
Mebx Hotkey	Omogoča vam, da določite, ali mora biti funkcija bližnjične tipke MEBx omogočena, ko se sistem zažene. Enable MEBx Hotkey (Omogoči hitro tipko MEBx) (privzeto)
Fastboot	S to možnostjo lahko pospešite postopek zagona s preskokom nekaterih korakov združljivosti. Možnosti so: <ul style="list-style-type: none"> • Minimal (Minimalno) • Thorough (Temeljito) (privzeto) • Auto (Samodejno)
Extended BIOS POST Time	Omogoča ustvarjanje dodatne zakasnitve pred zagonom. Možnosti so: <ul style="list-style-type: none"> • 0 sekund • 5 sekund (privzeto) • 10 sekund

Tabela 10. Virtualization Support

Možnost	Opis
Virtualization	Omogoča vklop ali izklop tehnologije Intel Virtualization. Enable Intel Virtualization Technology (Omogoči tehnologijo Intel Virtualization) (privzeto)
VT for Direct I/O	Nadzorniku navideznih strojev (VMM) omogoči ali onemogoči uporabo dodatnih zmogljivosti strojne opreme, ki jo omogoča tehnologija Intel® Virtualization za neposredni V/I. Enable VT for Direct I/O (Omogoči VT za direkten V/I) – privzeto omogočena.
Trusted Execution	Ta možnost določa, ali lahko preverjeni nadzornik navideznih strojev (MVMM) uporablja dodatne zmogljivosti strojne opreme, ki jih omogoča tehnologija Intel Trusted Execution. Za uporabo te funkcije morata biti omogočeni tehnologija za virtualizacijo TPM in tehnologija virtualizacije za neposredni V/I. Trusted Execution – privzeto onemogočeno.

Tabela 11. Brezžično omrežje

Možnost	Opis
Wireless Switch	Omogoča, da nastavite brezžične naprave, ki jih lahko nadzorujete s stikalom za brezžično povezavo. Možnosti so:
Latitude E5440	<ul style="list-style-type: none"> • WWAN • WLAN • WiGig • Bluetooth <p>Vse možnosti so privzeto omogočene.</p>
Latitude E5540	<ul style="list-style-type: none"> • WLAN • WiGig • Bluetooth <p>Vse možnosti so privzeto omogočene.</p>
Wireless Device Enable	Omogoča omogočitev ali onemogočitev notranjih brezžičnih naprav.
Latitude E5440	<ul style="list-style-type: none"> • WWAN • WLAN/WiGig • Bluetooth <p>Vse možnosti so privzeto omogočene.</p>
Latitude E5540	<ul style="list-style-type: none"> • WLAN/WiGig • Bluetooth <p>Vse možnosti so privzeto omogočene.</p>

Tabela 12. Vzdrževanje



Možnost	Opis
Service Tag	Prikaže servisno oznako za vaš računalnik.
Asset Tag	Omogoča vam, da ustvarite oznako sredstva, če ta še ni nastavljena. Ta možnost privzeto ni nastavljena.

Tabela 13. Sistemski dnevniki

Možnost	Opis
BIOS Events	To polje vam omogoča ogled in čiščenje dogodkov preizkusa POST sistemskih nastavitev (BIOS).
Thermal Events	Omogoča vam ogled in čiščenje dogodkov sistemskih nastavitev (termalno).
Power Events	Omogoča vam ogled in čiščenje dogodkov sistemskih nastavitev (napajanje).

Posodobitev BIOS-a

Priporočamo vam, da BIOS (sistemske nastavitve) posodobite, kadar ponovno namestite matično ploščo ali kadar je na voljo posodobitev. Pri prenosnikih se prepričajte, da je baterija računalnika popolnoma napolnjena in je napajalnik priključen v vtičnico.


1. Ponovno zaženite računalnik.
2. Pojdite na **dell.com/support**.
3. Vnesite **Service Tag** (Servisna številka) ali **Express Service Code** (Koda za hitro servis) in kliknite **Submit** (Pošlji).
 -  **OPOMBA:** Če želite ugotoviti, kje je servisna številka, kliknite **Where is my Service Tag?** (Kje je moja servisna številka?).
 -  **OPOMBA:** Če servisne številke ne morete najti, kliknite **Detect My Product** (Zaznaj moj izdelek). Nadaljujte z navodili na zaslonu.
4. Če servisne številke ne morete najti, kliknite kategorijo izdelka, v katero spada vaš računalnik.
5. S seznama izberite **Product Type** (Vrsta izdelka).
6. Izberite model svojega računalnika in pojavila se bo stran **Product Support** (Podpora za izdelek).
7. Kliknite **Get drivers** (Pridobi gonilnike) in nato **View All Drivers** (Ogled vseh gonilnikov).
Odpri se stran z gonilniki in prenosi.
8. Na zaslonu Drivers and Downloads (Gonilniki in prenosi) v spustnem meniju **Operating System** (Operacijski sistem) izberite **BIOS**.
9. Poiščite najnovejšo datoteko za BIOS in kliknite **Download File** (Prenos datoteke).
Analizirate lahko tudi, katere gonilnike je treba posodobiti. V ta namen kliknite **Analyze System for Updates** (Analiziraj sistem za posodobitve) in sledite navodilom na zaslonu.
10. V oknu **Please select your download method below** (V nadaljevanju izberite način prenosa) izberite zeleni način prenosa in nato kliknite **Download File** (Prenesi datoteko).
Prikaže se okno **File Download** (Prenos datoteke).
11. Kliknite **Save** (Shrani), da shranite datoteko v računalnik.
12. Kliknite **Run** (Zaženi) in tako namestite posodobljene nastavitve BIOS-a v računalnik.
Upoštevajte navodila na zaslonu.


Geslo za sistem in nastavitve

Z geslom za sistem in geslom za nastavitve lahko zaščitite svoj računalnik.

Vrsta gesla	Opis
Geslo za sistem	Geslo, ki ga morate vnesti, če se želite prijaviti v sistem.
Geslo za nastavitve	Geslo, ki ga morate vnesti, če želite dostopati do nastavitvev BIOS-a v računalniku in jih spreminjati.


 **POZOR:** Funkcije gesel omogočajo osnovno raven zaščite podatkov v vašem računalniku.

 **POZOR:** Če podatki, ki so shranjeni v vašem računalniku, niso zaklenjeni in jih pustite nenadzorovane, lahko do njih dostopa prav vsak.

 **OPOMBA:** Funkcija gesel za sistem in nastavitve je ob dobavi onemogočena.

Dodelitev gesla za sistem in gesla za nastavitve

Novo geslo za sistem **System Password** in/ali geslo za nastavitve **Setup Password** lahko dodelite ali pa zamenjate obstoječe geslo za sistem **System Password** in/ali geslo za nastavitve **Setup Password** samo, kadar je možnost **Password Status** (Stanje gesla) nastavljena na **Unlocked** (Odklenjeno). Če je stanje gesla nastavljeno na **Locked** (Zaklenjeno), gesla za sistem ne morete spremeniti.

 **OPOMBA:** Če je mostiček za geslo onemogočen, se obstoječe geslo za sistem in geslo za nastavitve izbrišeta, zato vam pri prijavi v računalnik ni treba vnesti gesla za sistem.

Če želite odpreti sistemsko nastavitve, takoj po vklopu ali ponovnem zagonu pritisnite <F2>.

1. Na zaslonu **System BIOS** (BIOS sistema) ali **System Setup** (Nastavitve sistema) izberite **System Security** (Sistemska varnost) in pritisnite <Enter>. Prikaže se zaslon **System Security** (Sistemska varnost).
2. Na zaslonu **System Security** (Sistemska varnost) preverite, ali je možnost **Password Status** (Stanje gesla) nastavljena na **Unlocked** (Odklenjeno).
3. Izberite možnost **System Password** (Geslo za sistem), vnesite geslo za sistem in pritisnite <Enter> ali <Tab>.

Pri dodelitvi gesla za sistem upoštevajte naslednje:

- Geslo je lahko dolgo do 32 znakov.
- Geslo je lahko sestavljeno iz števil od 0 do 9.
- Uporabite lahko samo male črke, velike črke pa niso dovoljene.
- Dovoljeni so samo naslednji posebni znaki: presledek, ("), (+), (,), (-), (.), (/), (:), (|), (\), (|), (').

Ob pozivu ponovno vnesite geslo za sistem.

4. Vnesite geslo za sistem, ki ste ga vnesli prej, in kliknite **OK** (V redu).
5. Izberite možnost **Setup Password** (Geslo za nastavitve), vnesite geslo za nastavitve in pritisnite <Enter> ali <Tab>. Sporočilo vas pozove, da morate ponovno vnesti geslo za nastavitve.
6. Vnesite geslo za nastavitve, ki ste ga vnesli prej, in kliknite **OK** (V redu).
7. Pritisnite <Esc>, nato pa se prikaže sporočilo s pozivom za shranitev sprememb.
8. Pritisnite <Y> za shranitev sprememb. Računalnik se ponovno zažene.

Izbris ali sprememba obstoječega gesla za sistem in/ali nastavitve

Preverite, ali je možnost **Password Status** (Stanje gesla) odklenjena (v nastavitvi sistema), preden poskušate izbrisati ali spremeniti obstoječe geslo za sistem in/ali nastavitve. Če je možnost **Password Status** (Stanje gesla) zaklenjena, obstoječega gesla za sistem ali nastavitve ne morete izbrisati ali spremeniti.

Če želite odpreti nastavitve sistema, takoj po vklopu ali ponovnem zagonu pritisnite <F2>.

1. Na zaslonu **System BIOS** (BIOS sistema) ali **System Setup** (Nastavitve sistema) izberite **System Security** (Sistemska varnost) in pritisnite <Enter>. Prikaže se zaslon **System Security** (Sistemska varnost).
2. Na zaslonu **System Security** (Sistemska varnost) preverite, ali je možnost **Password Status** (Stanje gesla) nastavljena na **Unlocked** (Odklenjeno).
3. Izberite **System Password** (Geslo za sistem), spremenite ali izbrišite obstoječe geslo za sistem in pritisnite <Enter> ali <Tab>.

4. Izberite **Setup Password** (Geslo za nastavitve), spremenite ali izbrišite obstoječe geslo za nastavitve in pritisnite <Enter> ali <Tab>.



OPOMBA: Če spremenite geslo za sistem in/ali nastavitve, ob pozivu ponovno vnesite novo geslo. Če geslo za sistem in/ali nastavitve izbrišete, ob pozivu potrdite brisanje.

5. Pritisnite <Esc>, nato pa se prikaže sporočilo s pozivom za shranitev sprememb.
6. Pritisnite <Y>, da shranite spremembe ter zaprete nastavitve sistema.

Računalnik se ponovno zažene.


Diagnostika


Če naletite na težavo z računalnikom, naprej zaženite program ePSA Diagnostics, nato pa po potrebi pokličite Dell za tehnično pomoč. Program za diagnostiko je namenjen testiranju strojne opreme vašega računalnika, pri čemer ni potrebna dodatna oprema in ne obstaja nevarnost izgube podatkov. Če sami težave ne morete odpraviti, vam lahko osebje za servis in podporo na podlagi rezultatov diagnostike pomaga rešiti težavo.

Diagnostika izboljšanega predzagonkega ocenjevanje sistema (ePSA)

Diagnostika ePSA (t.i. diagnostika sistema) v celoti pregleda vašo strojno opremo. ePSA je vdelana v BIOS, ki jo zažene internio. Vdelana diagnostika sistema omogoča številne možnosti za določene naprave ali skupine naprav, s katerimi lahko:





- zaženete teste (samodejno ali v interaktivnem načinu)
- ponovite teste
- prikažete ali shranite rezultate testov
- zaženete temeljite teste, s katerimi lahko uvedete dodatne možnosti testov za dodatne informacije o okvarjenih napravah
- gledate sporočila o statusu, ki vas obvestijo, ali so testi uspešno zaključeni
- gledate sporočila o napakah, ki vas obvestijo o težavah, na katere je računalnik naletel med testiranjem

 **POZOR: Diagnostiko sistema uporabljajte samo za testiranje svojega računalnika. Če boste ta program uporabili z drugimi računalniki, lahko pride do nepravilnih rezultatov ali sporočil o napakah.**

 **OPOMBA:** Pri nekaterih testih za določene naprave mora sodelovati tudi uporabnik. Med opravljanjem diagnostičnih testov morate biti vedno prisotni na računalniškem terminalu.

1. Vključite računalnik.
2. Ko se računalnik zažene, pritisnite tipko <F12>, ko se prikaže logotip Dell.
3. Na zaslonu z menijem za zagon izberite možnost **Diagnostics** (Diagnostika).
Prikaže se okno **Enhanced Pre-boot System Assessment** (Izboljšani PSA), v katerem so navedene vse naprave, ki so zaznane na računalniku. Program za diagnostiko začne izvajati teste na vseh zaznanih napravah.
4. Če želite zagnati diagnostični test na določeni napravi, pritisnite <Esc> in kliknite **Yes** (Da), da ustavite diagnostični test.
5. V levem podoknu izberite napravo in kliknite **Run Tests** (Zaženi teste).
6. Če so kakršne koli težave, se prikažejo kode napak.
Zapišite si kodo napake in se obrnite na družbo Dell.

Lučke stanja naprave

Ikona	Opis
	Sveti, ko je računalnik vklopljen, in utripa, ko je računalnik v načinu upravljanja porabe.
	Sveti, ko računalnik bere ali zapisuje podatke.
	Sveti ali utripa in s tem kaže stanje polnjenja baterije.
	Sveti, ko je omogočeno brezžično omrežje.

Lučke stanja baterije

Če je računalnik priključen v električno vtičnico, lučka baterije deluje na naslednje načine:

Izmenično bosta utripali oranžna in bela lučka	V računalnik je priključen nepreverjen ali nepodprt napajalnik, ki ni Dell-ov.
Izmenično bo utripala oranžna in svetila bela lučka	Začasna okvara na bateriji; napajalnik za izmenični tok je priključen.
Stalno utripajoča oranžna lučka	Usodna okvara na bateriji ob priključenem napajalniku za izmenični tok.
Lučka je izklopljena	Baterija je v načinu popolnega polnjenja preko napajalnika.
Sveti bela lučka	Baterija je v načinu polnjenja prek napajalnika za izmenični tok.

Tehnični podatki



 **OPOMBA:** Ponudbe se lahko razlikujejo glede na regijo. Za več informacij o konfiguraciji računalnika kliknite »Start«  (Ikona gumba »Start«) → **Pomoč in podpora** ter izberite možnost za ogled podatkov o računalniku.

Tabela 14. Podatki o sistemu

Funkcija	Tehnični podatki
Širina vodila DRAM	64-bitni
Bliskovni pomnilnik EPROM	SPI 32 Mbit + 64 Mbit
Vodilo PCIe Gen1	100 MHz
Frekvenca zunanjega vodila	DMI (5 GT/s)

Tabela 15. Procesor

Funkcija	Tehnični podatki
Vrste	<ul style="list-style-type: none"> Intel Core serije i3 Intel Core serije i5 Intel Core serije i7
Predpomnilnik L3	Do 8 MB

Tabela 16. Pomnilnik

Funkcija	Tehnični podatki
Priključek za pomnilnik	Dve reži SoDIMM
Zmogljivost pomnilniškega modula na režo	4 GB, 8 GB
Vrsta pomnilnika	DDR3 SDRAM 1600 MHz
Najmanjša količina pomnilnika	4 GB
Največja količina pomnilnika	16 GB

Tabela 17. Podpora za mSATA

Funkcija	Tehnični podatki
S konfiguracijo z V/I za Express Card in ločeno grafično kartico	Brez podpore za mSATA pri modelih Latitude E5440 in Latitude E5540.
Za druge konfiguracije	mSATA je podprt pri modelih Latitude E5440 in Latitude E5540.

Funkcija	Tehnični podatki
Brez konfiguracij V/I za Express Card na ločenih grafičnih karticah in vseh grafičnih karticah UMA	<ul style="list-style-type: none"> • Podpira mSATA in WWAN pri modelih Latitude E5440 • Podpira mSATA pri modelih Latitude E5540.

Tabela 18. Zvok

Funkcija	Tehnični podatki
Vrsta	Štirikanalni zvok visoke ločljivosti
Krmilnik	Realtek ALC3226
Pretvorba sterea	24-bitna (analogno v digitalno in digitalno v analogno)
Vmesnik:	
Notranji	Zvok visoke ločljivosti
Zunanji	Priključek za mikrofona, stereo priključek za slušalke/zunanje zvočnike
Zvočniki	Dva
Notranji ojačevalnik zvočnikov	1 W (RMS) na kanal
Nastavitev glasnosti	Bližnjične tipke za nadzor glasnosti in izklop zvoka

Tabela 19. Video

Funkcija	Tehnični podatki
Vrsta	Vgrajena na matični plošči
Krmilnik	
UMA	Grafična kartica Intel HD 4600
Ločena	Ločena grafična kartica Nvidia GeForce (N14M-GE), 2 GB grafika

Tabela 20. Komunikacije

Funkcija	Tehnični podatki
Omrežna kartica	Ethernet 10/100/1000 Mb/s (RJ-45)
Brezžično omrežje	<ul style="list-style-type: none"> • Notranje brezžično lokalno omrežje (WLAN) • Prostrano brezžično omrežje (WWAN) (samo E5440)

Tabela 21. Vrata in priključki

Funkcija	Tehnični podatki
Zvok (dodatna možnost)	En priključek za mikrofona/stereo slušalke/zunanje zvočnike
Video	<ul style="list-style-type: none"> • En 15-nožični priključek VGA • 19-nožični priključek HDMI


Funkcija	Tehnični podatki
Omrežna kartica	En priključek RJ-45
USB 2.0	<ul style="list-style-type: none"> • En 4-nožični priključek, združljiv z USB 2.0 (E5440) • Dva 4-nožična priključka, združljiva z USB 2.0 (E5540) <p> OPOMBA: Priključek USB 2.0 na hrbtni strani računalnika Latitude E5540 je deaktiviran, ko je računalnik Latitude E5540 priključen na združitevno postajo.</p>
USB 3.0	Dva priključka, združljiva z USB 3.0
Bralnik pomnilniških kartic	En bralnik pomnilniških kartic 8-v-1
Vrata za združitevno postajo	Ena
Vrata SIM (Subscriber Identity Module)	Ena (samo E5440)

Tabela 22. Zaslona

Funkcija	Tehnični podatki
Vrsta	
Latitude E5440	<ul style="list-style-type: none"> • HD (1366 x 768), WLED • HD+ (1600 x 900)
Latitude E5540	<ul style="list-style-type: none"> • HD (1366 x 768), WLED • FHD (1920 x 1080)
Velikost	
Latitude E5440	14,0-palčni
Latitude E5540	15,6-palčni
Mere:	
Latitude E5440:	
Višina	192,5 mm (7,57 palcev)
Širina	324 mm (12,75 palcev)
Diagonala	355,60 mm (14,00 palcev)
Aktivna površina (X/Y)	309,40 x 173,95 mm
Najvišja ločljivost	<ul style="list-style-type: none"> • 1366 x 768 slikovnih pik • 1600 x 900 slikovnih pik
Največja svetlost	200 nitov
Latitude E5540:	
Višina	210 mm (8,26 in)
Širina	360 mm (14,17 palcev)

Funkcija	Tehnični podatki
Diagonala	394,24 mm (15,60 palcev)
Aktivno območje (X/Y)	344,23 x 193,54 mm
Najvišja ločljivost	<ul style="list-style-type: none"> • 1366 x 768 slikovnih pik • 1920 x 1080 slikovnih pik
Največja svetlost	220 nitov za HD, 300 nitov za FHD
Kot delovanja	od 0° (zaprto) do 135°
Hitrost osveževanja	60 Hz
Najmanjši koti gledanja:	
Vodoravno	<ul style="list-style-type: none"> • +/- 40° za HD • +/- 60° za FHD
Navpično	<ul style="list-style-type: none"> • +10°/-30° za HD • +/- 50° za FHD
Razmik med pikami:	
Latitude E5440	0,2265 x 0,2265 mm
Latitude E5540	<ul style="list-style-type: none"> • 0,2520 x 0,2520 mm za HD • 0,1790 x 0,1790 za FHD

Tabela 23. Tipkovnica

Funkcija	Tehnični podatki
Število tipk	Združene države: 86 tipk, Združeno kraljestvo: 87 tipk, Brazilija: 87 tipk, Japonska: 90 tipk
Razporeditev	QWERTY/AZERTY/Kanji

Tabela 24. Sledilna ploščica

Funkcija	Tehnični podatki
Aktivno območje:	
Os X	80,00 mm (3,15 palcev)
Os Y	45,00 mm (1,77 palca)

Tabela 25. baterijo

Funkcija	Tehnični podatki
Vrsta	4-, 6- ali 9-celična »pametna« litij-ionska
Mere:	
Višina	
4-, 6- in 9-celična	20,00 mm (0,79 palca)



Funkcija	Tehnični podatki
Širina	
4- in 6-celična	208,00 mm (8,18 palcev)
9-celična	214,00 mm (8,43 palcev)
Globina	
4- in 6-celična	48,08 mm (1,89 palca)
9-celična	71,79 mm (2,83 palcev)
Teža	
4-celična	240,00 g (0,53 lb)
6-celična	344,73 g (0,76 lb)
9-celična	508,20 g (1,12 lb)
Napetost	
4-celična	14,8 V enosmernega toka
6- in 9-celična	11,1 V enosmernega toka
Življenjska doba	300 ciklov praznjenja/polnjenja
Temperaturno območje:	
Med delovanjem	Od 0 °C do 50 °C (od 32 °F do 122 °F)
V mirovanju	Od -40 °C do 85 °C (od -40 °F do 185 °F)
	 OPOMBA: Baterija dobro vzdrži zgornje temperature shranjevanja s 100-odstotno napolnjenostjo.
	 OPOMBA: Baterija prav tako vzdrži temperature shranjevanja od -20 °C do +60 °C brez poslabšanja v delovanju.
Gumbasta baterija	3-voltna litijeva gumbasta baterija CR2032

Tabela 26. Napajalnik na izmenični tok

Funkcija	Latitude E5440	Latitude E5540
Vrsta	65 W	90-vatni napajalnik
Vhodna napetost	100–240 V izmeničnega toka	100–240 V izmeničnega toka
Vhodni tok (najvišji)	1,7 A	1,5 A
Vhodna frekvenca	Od 50 do 60 Hz	Od 50 do 60 Hz
Izhodna moč	65 W	90 W
Izhodni tok	3,34 A (stalen)	4,62 A (stalen)
Nazivna izhodna napetost	19,5 +/- 1,0 V enosmernega toka	19,5 +/- 1,0 V enosmernega toka
Temperaturno območje:		

Funkcija	Latitude E5440	Latitude E5540
Med delovanjem	Od 0 °C do 40 °C (od 32 °F do 104 °F)	Od 0 °C do 40 °C (od 32 °F do 104 °F)
V mirovanju	Od -40 °C do 70 °C (od -40 °F do 158 °F)	Od -40 °C do 70 °C (od -40 °F do 158 °F)


Tabela 27. Mere

Mere	Latitude E5440		Latitude E5540	
	Dotik	Brez dotika	Dotik	Brez dotika
Višina	Spredaj – 27,70 mm (1,09 palca)	Spredaj – 25,20 mm (0,99 palca)	Spredaj – 28,25 mm (1,11 palca)	Spredaj – 26,00 mm (1,02 palca)
	Zadaj – 32,20 mm (1,27 palca)	Zadaj – 28,65 mm (1,13 palca)	Zadaj – 33,60 mm (1,32 palca)	Zadaj – 29,70 mm (1,17 palca)
Širina	338,00 mm (13,31 palcev)		379,00 mm (14,92 palcev)	
Globina	235,00 mm (9,25 palcev)		250,50 mm (9,86 palcev)	
Teža (najmanjša) a)	1,99 kg (4,40 lb)		2,42 kg (5,35 lb)	

Tabela 28. Okolje

Funkcija	Tehnični podatki
Temperatura:	
Med delovanjem	Od 0 °C do 35 °C (od 32 °F do 95 °F)
Pri skladiščenju	Od -40 °C do 65 °C (od -40 °F do 149 °F)
Relativna vlažnost (najvišja):	
Med delovanjem	Od 10 % do 90 % (nekondenzirajoča)
Pri skladiščenju	Od 5 % do 95 % (nekondenzirajoča)
Nadmorska višina (največja):	
Med delovanjem	Od -15,24 do 3048 m (od -50 do 10.000 čevljev)
V mirovanju	Od -15,24 do 10.668 m (od -50 do 35.000 čevljev)
Raven onesnaženja zraka	G1 kot določa predpis ISA-71.04-1985

Vzpostavljanje stika z družbo Dell

 **OPOMBA:** Če nimate na voljo povezave z internetom, lahko kontaktne informacije najdete na vašem računu o nakupu, embalaži, blagajniškemu izpisku ali v katalogu izdelkov Dell.

Dell nudi več možnosti spletne in telefonske podpore ter servisa. Razpoložljivost je odvisna od države in izdelka, nekatere storitve pa morda niso na voljo v vašem območju. Če želite vzpostaviti stik z Dellovo prodajo, tehnično podporo ali podporo kupcem:

1. Pojdite na **dell.com/support**.
2. Izberite kategorijo podpore.
3. Potrdite državo ali regijo na spustnem seznamu **Choose A Country/Region** (Izberi državo/regijo) na dnu strani.
4. Izberite ustrezno storitev ali povezavo do želene podpore.